

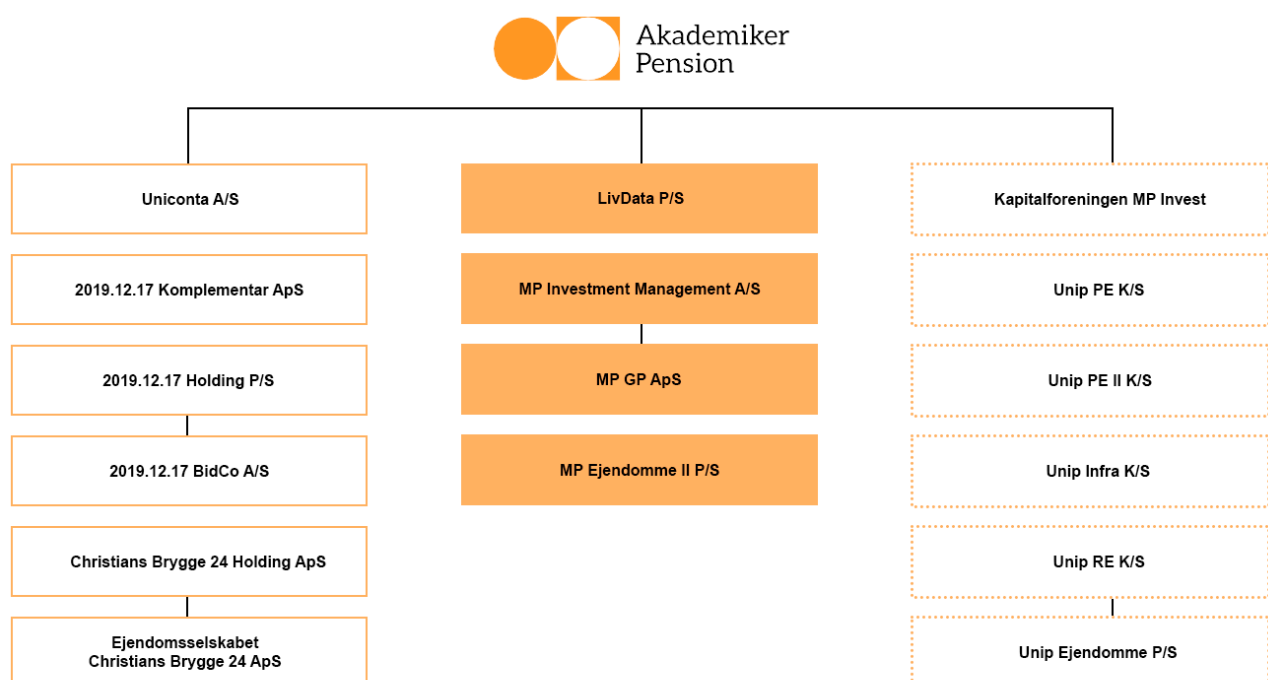
# Årsrapport 2021

Regnskabsperiode 1. januar – 31. december 2021  
CVR-nr.: 20 76 68 16




Akademiker  
Pension

“Det akkumulerede afkast fra 2009 til 2021 betyder, at 100 kr. er blevet til næsten 306 kr.”



 Tilknyttede virksomheder

 Fællesledede/associerede virksomheder

 Tilknyttede virksomheder med øvrige investorer

Ovenstående selskaber i AkademikerPension-koncernen har foretaget en række investeringer i selskaber, hvor ejerandelen udgør mellem 20 % - 100 %. Disse selskaber er hverken klassificeret som associerede virksomheder eller tilknyttede virksomheder, da investeringerne betragtes og behandles på samme vis som på pensionskassens øvrige investeringer med mindre end 20 % ejerandel.

# Indhold

## Ledelsens beretning

Forord	4
Hoved- og nøgletaloversigt	7
Udvikling i aktiviteter og økonomiske forhold	9
Risiko og solvens	11
Nøgletal - samfundsansvar og ansvarlige investeringer	13
Resultat og balance	17
Forventninger til 2022	19

## Regnskab

Ledelsens påtegning	22
Påtegning fra medlemsrevisor	23
Den uafhængige revisors revisionspåtegning	24
Resultatopgørelse	28
Balance	29
Egenkapitalopgørelse	31
Noter til regnskabet	34
Noter til resultatopgørelsen	39
Noter til balancen	42

# Flot afkast og nye ambitiøse klimamål

## 11 procent i afkast

Gennem store dele af 2021 lå afkastet og svingede mellem fem og otte procent. Men jo tættere, vi kom på årsskiftet, jo bedre blev det. Afkastet endte på 11 procent før skat.

Pension handler om langsigtede investeringer, og et enkelt godt år gør det ikke alene. Derfor er vi også stolte af, at vi fra 2009 til og med 2021 har opnået et årligt gennemsnitligt afkast på 9,1 procent – og det har vi opnået uden at tage store risici. I praksis betyder det, at 1.000 kr. er blevet til ikke mindre end 3.056 kr. i perioden fra 2009 til 2021.

## Højeste kontorente i 20 år

Det gode afkast går direkte ind på depotet hos medlemmer med markedsrente. For medlemmer med gennemsnitsrente betyder det, at bestyrelsen har fastsat den højeste kontorente i 20 år, nemlig 6,04 procent før skat.

Udover kontorenten får medlemmerne på gennemsnitsrente også udbetalt tillægspensioner, når de går på pension. I 2021 udbetalte AkademikerPension 641 millioner kroner i tillægspensioner.

I sidste ende får alle medlemmer samme glæde og andel i pensionskassens afkast - uanset om man har gennemsnitsrente eller markedsrente.

## Vi har fordoblet vores klimamål

2021 blev også året, hvor bestyrelsen besluttede at næsten fordoble vores klimamål for 2030. Tidligere var målet sat til 12 procent af den samlede portefølje, men på bestyrelsesmødet i december hævdede bestyrelsen målet til 22,5 procent. Der er også sat et nyt delmål for 2025, som lyder på 15,3 procent.

En af de store investeringer, der skal være med til at indfri den ambitiøse målsætning, er en investering på 2,5 milliarder kroner i den danske klima- og

infrastrukturfond AIP. PKA og PenSam er også en del af fonden, som kommer til at råde over 30 milliarder kroner. Pengene vil blandt andet blive investeret i solcelleanlæg, vindmølleparker og grøn infrastruktur. Fonden har allerede investeret et milliardbeløb i eksempelvis elektriske tog i Storbritannien. Togene er udlejet til den engelske stat, og lejekontrakten sikrer vores medlemmer et godt, stabilt afkast over de næste 40 år.

## Erhvervsobligationer i fossile virksomheder

Lige siden AkademikerPension frasolgte vores aktier i fossile selskaber, har vi kigget på, om det også var muligt at skille os af med vores fossile erhvervsobligationer.

Set fra en ansvarlighedsvinkel bør alle pensionselskaber uden tvivl skille sig af med både aktier og obligationer, men når obligationerne ikke blev frasolgt i første omgang, skyldtes det, at der ikke var samme stærke afkastmæssige argumenter. Et frasalgt af de fossile obligationer ville også have givet os en række udfordringer i forhold til den daglige porteføljepleje.

I løbet af 2021 har vi arbejdet på at løse disse udfordringer, og vi har trukket på de erfaringer, som vi har fået gennem andre dele af obligationsporteføljen. Samtidig ser vi også et skift i markedet, hvor de fossile obligationer begynder at blive afkastmæssigt udfordret.

På den baggrund besluttede bestyrelsen i december 2021 at frasælge de fossile obligationer. Frasalget vil være gennemført inden udgangen af 2022.

Frasalget af de fossile erhvervsobligationer er uddybet i vores ansvarlighedsrapport.

## Bestyrelsesvalg og ny forkvinde

Lektor og musiklærer Egon Kristensen har været bestyrelsesformand siden 2016. Sammen med den øvrige bestyrelse har Egon Kristensen været dagsordensættende inden for ansvarlighed og samtidigt sikret pensionskassen et højt afkast. Imidlertid besluttede Egon Kristensen,

at bestyrelsesvalget i 2021 var den rigtige lejlighed til at takke af.

Der var 12 kandidater, der stillede op til bestyrelsesvalget, og for første gang afholdt AkademikerPension en valgdebat, som medlemmerne kunne opleve via livestreaming. Valget, der blev afgjort i december, gav nyvalg til Lisbeth Torfing og et genvalg til Tobias Bornakke.

På det konstituerende møde blev arbejdsmarkedsforsker, Janne Gleerup, valgt til forkvinde i bestyrelsen og Tobias Bornakke til næstformand. Det nye formandskab ønsker at arbejde tæt sammen i dagligdagen. Formålet med det tætte samarbejde er at stå endnu stærkere kompetencemæssigt og skal samtidig afspejle bestyrelsens respekt for medlemsdemokratiet.

### **Dagligdagen blev mere digital**

Corona kom desværre også til at fylde en del i 2021, hvilket betød mere hjemmearbejde, aflysninger af fysiske møder med medlemmer, og at vi for andet år i træk måtte afholde en digital generalforsamling.

Som i 2020 oplevede vi på den positive side, at flere medlemmer deltog i generalforsamlingen. Den øgede deltagelse skyldtes formentlig, at medlemmer fra hele landet kunne deltage, uden at skulle bruge tid på transport.

I 2022 afholder vi en kombineret digital og fysisk generalforsamling i Odense.

På bestyrelsens vegne  
Bestyrelsesforkvinde Janne Gleerup.



# Hoved- og nøgletalsoversigt



# Hoved- og nøgletaloversigt

(Beløb i mio. kr.)	2021	2020	2019	2018	2017
<b>Resultatopgørelse:</b>					
Medlemsbidrag	5.296	5.060	4.704	4.366	3.964
Investeringsafkast før skat	15.939	10.610	17.007	-1.813	9.546
Pensionsafkastskat	-2.256	-1.589	-2.511	545	-1.417
Pensionsydelse	-3.643	-3.637	-3.138	-3.317	-2.743
Ændring i pensionshensættelser	-11.498	-8.232	-12.334	-4.804	-6.886
Ændring i overskudskapital	-617	-441	-699	441	-383
Administrationsomkostninger	-73	-74	-65	-72	-65
Pensionsteknisk resultat	1.144	282	659	-4.968	257
<b>Årets resultat - koncernen</b>	<b>3.147</b>	<b>1.698</b>	<b>2.964</b>	<b>-4.654</b>	<b>2.018</b>
<b>Årets resultat - pensionskassen</b>	<b>2.244</b>	<b>1.606</b>	<b>2.543</b>	<b>-5.024</b>	<b>1.945</b>
<b>Aktiver:</b>					
Investeringsejendomme	1.848	1.558	1.658	1.543	1.493
Kapitalandele (aktier mv.)	72.154	58.664	55.980	50.379	54.764
Investeringsforeningsandele	674	2.119	2.256	1.910	1.460
Obligationer	85.628	79.152	73.645	65.444	62.048
Indlån i kreditinstitutter	1.838	2.376	1.883	2.169	2.871
Aktiver tilknyttet markedsrente	9.301	6.615	4.393	3.135	2.173
Likvide beholdninger og andre aktiver	6.196	9.588	14.435	8.439	6.069
<b>Aktiver, i alt - koncernen</b>	<b>177.639</b>	<b>160.072</b>	<b>154.250</b>	<b>133.019</b>	<b>130.877</b>
<b>Aktiver, i alt - pensionskassen</b>	<b>153.535</b>	<b>139.127</b>	<b>128.399</b>	<b>113.822</b>	<b>114.886</b>
<b>Passiver:</b>					
Egenkapital	27.247	25.349	24.220	22.542	27.604
Overskudskapital	6.889	6.271	5.830	5.131	5.572
Pensionshensættelser	120.699	109.138	100.877	88.517	83.545
Gæld og periodeafgrænsningsposter	22.804	19.314	23.323	16.829	14.155
<b>Passiver, i alt - koncernen</b>	<b>177.639</b>	<b>160.072</b>	<b>154.250</b>	<b>133.019</b>	<b>130.877</b>
<b>Egenkapital - kun pensionskassen</b>	<b>23.595</b>	<b>22.042</b>	<b>20.770</b>	<b>18.857</b>	<b>24.288</b>

	2021	2020	2019	2018	2017
<b>Nøgletal:</b>					
Afkast før pensionsafkastskat, gennemsnitsrente	10,9 %	8,2 %	14,7 %	-1,9 %	9,0 %
Afkast før pensionsafkastskat, markedsrente	10,9 %	8,2 %	14,7 %	-1,9 %	9,0 %
Nøgletallet risiko på afkast til markedsrente	3,250	3,250	2,000	-	-
Omkostningsprocent af hensættelser	0,1 %	0,1 %	0,1 %	0,1 %	0,1 %
Omkostninger per medlem (Kr.)	525	555	520	537	507
Egenkapitalforrentning efter skat	9,9 %	7,5 %	12,9 %	-23,3 %	8,2 %
Forrentning af overskudskapital, der tildeles afkast som egenkapitalen	9,7 %	7,5 %	12,5 %	-7,2 %	9,0 %
<b>Medlemstal:</b>					
Erhvervsaktive medlemmer primo	123.745	118.583	113.519	108.751	103.417
Tilgang	9.877	8.619	8.513	8.455	8.727
Afgang: Pensioneringer	-1.228	-1.355	-1.359	-1.530	-1.626
Dødsfald	-26	-107	-81	-91	-106
Udtrædelser	-2.710	-1.995	-2.009	-2.066	-1.661
Erhvervsaktive medlemmer ultimo	129.658	123.745	118.583	113.519	108.751
Pensionerede medlemmer ultimo	18.101	17.338	16.439	15.526	14.430
Ægtefælle- og børnepensionister ultimo	3.567	3.429	3.263	3.124	3.032
<b>Medlemmer i alt</b>	<b>151.326</b>	<b>144.512</b>	<b>138.285</b>	<b>132.169</b>	<b>126.213</b>

Alle forsikringsmæssige nøgletal er beregnet og præsenteret for pensionskassen



# Økonomien rejste sig i 2021 – men inflationen fulgte med

2021 var året, hvor den økonomiske vækst vendte kraftigt tilbage, men også året som overraskede med den højeste inflation i mange år. Trods udfordringer med Covid-19 kvitterede de finansielle markeder med høje afkast på aktiemarkedet og kun moderate rentestigninger.

## Den globale økonomi i 2021

Det globale økonomiske billede for 2021 var som helhed præget af meget høj vækst på omkring seks procent. Dermed skete der en genopretning af økonomierne efter den økonomiske nedtur på knap minus fire procent i 2020. Den økonomiske vækst i Europa og især i USA var præget af to faktorer. For det første var opsparingen i 2020 steget, da gentagne nedlukninger betød, at forbruget i 2020 var meget lavt. Forbrugerne var derfor godt rustet ved indgangen til 2021. For det andet var 2021 - ligesom 2020 - præget af meget store økonomiske hjælpepakker. Tilsammen betød de to faktorer, at forbrugerne i 2021 havde langt flere penge til forbrug end normalt. Dertil kom, at betingelserne for optagelse af lån var meget lempelige – renterne var lave og bankerne var særdeles villige til at låne penge ud til forbrug og investeringer.

## Perioder med usikkerhed

Udviklingen var dog også præget af perioder med stor usikkerhed og dermed lavere vækst. Som i 2020 dikterede frygten for Covid-19 nemlig udviklingen. Stigende smittespredning i starten af 2021 og i andet halvår samt fremkomsten af nye ukendte virusvarianter medførte usikkerhed. Det lagde en dæmper på den økonomiske vækst. Det kunne dog ikke hindre, at efterspørgslen på varer og tjenesteydelser i de udviklede økonomier som helhed var meget høj.

## Høj efterspørgsel gav flaskehalse

Den meget høje efterspørgsel førte også til en rekordhøj produktion. Efterspørgslen var dog så høj, at produktionen ikke kunne matche den høje efterspørgsel. Resultatet var derfor flaskehalsproblemer. Virksomheder i USA,

Europa og Asien manglede tilstrækkeligt input til produktionen. Især vareproducerende virksomheder var ramt, da Covid-19 fortsat lagde en dæmper på efterspørgslen efter rejser, restaurantbesøg og andre servicefag med tæt kundekontakt. I stedet efterspurgte forbrugeren varer. Den kraftige efterspørgsel var sammen med produktionsproblemer også årsagen til meget store prisstigninger på energi. Også efterspørgslen efter kvalificeret arbejdskraft var rekordhøj, og det førte til et boom i antallet af ubesatte stillinger. Mange fik nyt job, men det viste sig også, at mange havde forladt arbejdsmarkedet som følge af frygt for Covid-19, manglende børnepasning eller som følge af tidlig pensionering.

## Kina – en vital brik

Bekæmpelse af Covid-19 stod også øverst på agendaen i Kina. Lokale nedlukninger af byer og virksomhedsområder betød en markant økonomisk nedgang i løbet af sommeren. Som en vital brik i den globale forsyningskæde havde dette også betydning for resten af verden. Nye politiske udmeldinger og forordninger i Kina var det andet, der trak negative overskrifter. Styret indførte love, som begrænsede den fri markedsøkonomi på flere områder. Et af områderne var det for Kinas økonomi altafgørende ejendomsmarked. Det førte til stilstand på ejendomsmarkedet og en række store konkurser blandt ejendomsudviklere.

## Priserne steg

Den meget høje efterspørgsel og manglende evne til at imødekomme denne betød, at 2021 også var kendetegnet ved prisstigninger, som ikke er set i mange år. Priser på en bred vifte af varer og tjenesteydelser steg sidst på året med 5-7 procent i forhold til året før. Højere priser

“Ved udgangen af 2021 udgjorde medlemmernes samlede formue over 150 milliarder kroner”

på eksempelvis energi, øvrige råvarer og biler trak negative overskrifter. Manglen på kvalificeret arbejdskraft og stigende inflation førte også til lønstigninger, dog i et mere moderat tempo.

#### **Centralbanker slap speederen**

En generøs finanspolitik og stor forbrugsvillighed satte centralbankerne under pres, da prisstigningerne blev langt højere end spået. I forventning om at prisstigningerne ville bøje af, fastholdt centralbankerne derfor det meste af året de rekordlave ledende renter og opkøb af obligationer. Koret af bekymrede centralbankemedlemmer blev større i andet halvår. Derfor besluttede både den amerikanske centralbank og den europæiske centralbank at lette foden på speederen sidst på året. Ikke i form af renteforhøjelser, men i kraft af reduktion i omfanget af opkøb af obligationer.

#### **Aktierne gav 27 procent**

Den høje vækst, frygten for Covid-19, inflationen og lave renter prægede debatten i og uden for de finansielle markeder og dikterede markedsudviklingen. Præsenteret for denne cocktail kvitterede de finansielle markeder med betydeligt højere aktiekurser og lidt højere obligationsrenter. Verdensindekset for aktier steg støt i løbet af året, dog afbrudt af mindre tilbagefald i løbet af sommeren og sidst på året. Opgjort i danske kroner steg indekset med cirka 27 procent, hvilket i et historisk lys er et højt afkast. Den amerikanske dollar steg i perioden med cirka 7,5 procent overfor den danske krone, hvilket også er en del af forklaringen på de høje afkast.

#### **Udviklingslandene haltede efter**

Amerikanske aktier gjorde det bedst, forfulgt af europæiske aktier og med japanske aktier en smule efter. Den store skuffelse blev aktieindekset for udviklingslandene, som leverede et afkast tæt på 4,5 procent. Det var især de kinesiske aktier, der trak ned. Danske aktier gav et afkast på cirka 24 procent. Obligationer udstedt af amerikanske virksomheder gav også gode afkast som følge af meget lav konkursrisiko. Den mest risikable del af markedet gav et afkast på cirka 13 procent, og den mindst risikable del gav et afkast på cirka 6,5 procent. Obligationer udstedt af udviklingslande gav et afkast på cirka 5,25 procent. Stats- og realkreditobligationer gav til gengæld negative afkast. I USA steg den 10-årige statsobligationsrente til cirka 1,5 procent fra 0,9 procent i starten af 2021. Også den danske 10-årige statsobligationsrente steg fra cirka minus 0,5 procent til cirka 0,05 procent. Rentestigningerne slog også igennem på danske realkreditobligationer, som i 2021 leverede et afkast på cirka minus 4 procent.

# Risiko og solvens

Risikostyringen understøtter vores arbejde med at skabe ansvarlige og gode, langsigtede afkast. Vurdering og håndtering af klimarelaterede finansielle risici er en integreret del af vores risikostyring.

## Risikostyring

Bestyrelsen har fastlagt en overordnet risikostyringspolitik og tilhørende retningslinjer på grundlag af forretningsstrategien. Risikostyringen sker efter de samme principper i alle pensionskassens forretningsområder og koncernforbundne selskaber. Herudover er der udarbejdet politikker og retningslinjer for alle typer af risici samt en politik for ansvarlige investeringer.

Vi har etableret et effektivt risikostyringssystem med en klar struktur, der er velintegreret i organisationen og i vores beslutningsprocesser.

Operationelle risici er en del af pensionskassens hverdag, men bidrager i modsætning til andre risici ikke med værdiskabelse. Derfor skal konsekvenserne af operationelle risici begrænses mest muligt – dog altid under hensyntagen til størrelsen af omkostninger, som er forbundet med de risikobegrænsende tiltag.

Vi udarbejder og offentliggør en selvstændig rapport om solvens og finansiell situation (SFCR), som mere detaljeret beskriver risikostyringen og risikoprofilen. Rapporten kan læses her: [akademikerpension.dk/solvens](https://akademikerpension.dk/solvens)

## Risikoprofil

Vores risici er opdelt i fire grupper:

- Markedsmæssige risici
- Forsikringsmæssige risici
- Strategiske risici
- Operationelle risici

De væsentligste risici er markedsmæssige risici, da de har den største betydning for medlemmernes afkast og pensionskassens solvens.

Klimarelaterede finansielle risici indgår i de markedsmæssige risici og dermed i den samlede risikostyring.

I forhold til de markedsmæssige risici er det særligt risici knyttet til aktiekursfald, som er den væsentligste risiko.

Ser vi på de forsikringsmæssige risici, er det særligt risikoen for, at medlemmerne i gennemsnit skal have pension i længere tid end forudsat og renterisikoen på pensionshensættelserne, som påvirker solvensen.

For alle risikotyper gælder det, at vi løbende identificerer og vurderer risici samt foretager følsomhedsanalyser på de væsentligste risici.

Vi vurderer, at der på den lange bane er væsentlige finansielle risici forbundet med klimaforandringerne. Klimarisici indgår derfor på struktureret vis i den indirekte markedsrisiko i bestyrelsens risikostyring.

## Klimarelaterede finansielle risikoplysninger

Investeringsstrategien skal være med til at sikre vores medlemmer det størst mulige risikojusterede afkast på et ansvarligt grundlag. Vi har fokus på det langsigtede afkast, som også er reflekteret i de strategiske overvejelser om porteføljesammensætning og pensionskassens tilgang til klimarelaterede risici og muligheder.

Vi arbejder derfor både med at reducere vores klimarelaterede finansielle risici og høste mulighederne for investeringer i transitionen mod et lavemissions-samfund.

## Solvens

Solvenskapitalkravet (SCR) bliver opgjort efter solvens II standardmodellen, da risiciene i vores forretningsmodel ikke afviger væsentligt fra standardmodellen og dennes forudsætninger.

Solvenskapitalkravet er steget med 2.811 millioner kroner i 2021. Kapitalgrundlaget er ikke steget tilsvarende, men vi kan klare solvenskapitalkravet mere end to gange. Det er fortsat en både solid og betryggende solvensdækning.

Stigningen i SCR skyldes et godt investeringsafkast og et højere solvensstød på aktier, der skyldes en stigning i det anticykliske aktiestød. Ultimo 2021 kan pensionskassen klare et aktiefald på 100 procent og fortsat være solvent.

AkademikerPension støtter op om anbefalingerne fra "Task Force on Climate-related Financial Disclosures (TCFD)", og redegør for vores styring af klimarisici samt risikoeksponering i vores Ansvarlighedsrapport 2021/2022 og på [akademikerpension.dk/klimarisici](https://akademikerpension.dk/klimarisici)

De finansierede CO<sub>2</sub>-emissioner fra AkademikerPensions investeringer (scope 1 og scope 2) indgår i oversigten over ESG-nøgletal på side 15.

Pensionskassens egen risiko og vurdering af solvens (ORSA) indeholder analyser af de væsentligste risici – aktieværdier og rentebevægelser. Analyserne bliver foretaget på scenarier, der indeholder forskellige størrelser stød – ikke med specifikation af, hvad der er udløsende årsager til ændringerne (klimarelateret, makroøkonomiske eller andet). De klimarelaterede finansielle risici indgår altså indirekte i scenarieanalyser, stresstest og reverse stresstest, og samtidigt bliver de estimeret og overvåget separat.

Oplysninger om følsomheder over for risici, samt hvorledes resultat og egenkapital vil blive påvirket af en række relevante risikovariabler, er tilgængelige i pensionskassens SFCR-rapport, som kan læses på [akademikerpension.dk/solvens](https://akademikerpension.dk/solvens)

Tabel 2: Solvens (millioner kroner)	2021	2020	2019	2018	2017
SCR	12.761	9.950	8.805	7.359	9.959
Kapitalgrundlag	30.436	28.272	26.554	23.936	29.804
Solvensdækning	239 %	284 %	302 %	326 %	299 %

# Samfundsansvar

Som pensionskasse med omkring 150.000 medlemmer og 150 milliarder kroner under forvaltning har AkademikerPension ansvar for at sikre medlemmernes pensionsopsparing og for at gøre sin indflydelse gældende i forhold til samfundsansvar og bæredygtig udvikling. Dette mindset er med til at definere måden, vi investerer medlemmernes penge på, og driver pensionskassen på.

I denne årsrapport indgår en overordnet beskrivelse af vores arbejde med samfundsansvar, og i vores ansvarlighedsrapport for 2021/2022 beskriver vi vores arbejde, udfordringer og resultater i detaljer. Rapporten kan læses på [akademikerpension.dk](https://akademikerpension.dk)

## Global Compact og vores forpligtelser

AkademikerPension har underskrevet FN's Global Compact. Det er en frivillig forpligtelse til at bidrage til bæredygtig udvikling med fokus på miljø, menneskerettigheder, arbejdstagerrettigheder og anti-korruption.

Sideløbende forpligter vi os i forhold til flere specifikke temaer og internationale aftaler. Et eksempel er Paris-aftalen fra 2015 om at holde den globale opvarmning i skak ved at reducere emission af drivhusgasser. De eksplicite forpligtelser er udtryk for, hvordan vi lige nu ser vores rolle, og de findes i vores 'Politik for ansvarlige investeringer', i standpunktspapirer og andre publikationer, som kan læses på [akademikerpension.dk](https://akademikerpension.dk)

## Ledelse og bæredygtighed

AkademikerPension har tilsluttet sig en række interne og eksterne politikker og retningslinjer. Det er for eksempel retningslinjer fra OECD, FN's Guiding Principles on Business and Human Rights og Principles for Responsible Investment (PRI).

Den globale bæredygtighedsdagsorden udvikler sig løbende, og en væsentlig del af ledelsesopgaven er at følge med. Bestyrelsen og forretningsledelsen er tæt involverede i arbejdet med ansvarlighed - både når det gælder værdigrundlaget og de strategiske beslutninger. For specifikke aktiviteter eller temaer er der dedikerede ledelsesrutiner, og for nogle enkelte er der nedsat udvalg med særlige bemyndigelser og opgaver, herunder vores komité for ansvarlige investeringer og diversitetsudvalg.

Bæredygtighedshensyn i den daglige drift bliver varetaget i de enkelte funktioner i organisationen. Eksempelvis er det vores medarbejdere i kantinen, der sørger for, at hensynet til ressourceforbrug, økologi, klimaforandringer og sundhed indgår i de daglige beslutninger og rutiner i kantinen. Et internt ESG/CSR-team bidrager på tværs af funktioner med analyser og strategiudvikling, og teamet deltager også i dialoger med blandt andre eksterne kapitalforvaltere og selskaber.

## Ansvarlige investeringer

Vores politik for ansvarlige investeringer omfatter alle typer af investeringer og aktivklasser, og den fastlægges af bestyrelsen hvert år. I forhold til en række specifikke temaer har vi gjort vores position klar. Det gælder ansvarlig skat, konfliktramte områder, fossil energi og god selskabsledelse. AkademikerPension har fastlagt kriterier for eksklusion, og ansvaret for at efterleve vores ansvarlighedspolitik ligger i dagligdagen hos vores komité for ansvarlige investeringer.

Det er vores mål at opnå et højt afkast på et ansvarligt grundlag, og vi indarbejder generelt ansvarligheds- og bæredygtighedshensyn i alle investeringsprocesser. Det gælder både ved vores valg af investeringer og ved valg af og løbende samarbejde med, eksterne kapitalforvaltere.

Arbejdet med ansvarlige investeringer indebærer en række prioriteringer, indsatser og dilemmaer, som vi gør nærmere rede for i vores Ansvarlighedsrapport for 2021/2022.

## Domicilet og driften

Bæredygtighedshensyn i relation til drift af AkademikerPensions domicil omfatter kantinedrift, indkøb af IT-udstyr, kontorartikler, transport og energiforbrug til el, ventilation og varme mv. Der har i 2021 været særligt fokus på optimering af energiforbrug for at reducere vores eget bidrag til klimaforandringer. Bestyrelsen godkendte i december 2020 det overordnede mål for driftens reduktion af CO<sub>2</sub>-emissioner. Målet er at reducere vores egne emissioner med 70 procent (i forhold til 2019) inden udgangen af 2025. Indsatsen indebærer gennemgribende forandringer - det drejer sig blandt andet om køb af energi og nye installationer. De første tiltag bliver gennemført i foråret 2022.

### **Inklusion, trivsel og kønsbalance**

I løbet af 2021 er der gjort en omfattende indsats for udvikling og fastholdelse af en inkluderende arbejdskultur i AkademikerPension og dermed et godt grundlag for trivsel og høj kvalitet i løsningen af opgaver.

Vores politik for ligestilling skal fremme en inkluderende kultur og forebygge forskelsbehandling. En inkluderende kultur er en kultur, hvor alle har lige muligheder, hvor mangfoldighed ses som en ressource, og hvor respekt og samarbejde bliver fremmet. På det håndgribelige plan sigter politikken imod en ligelig fordeling af mænd og kvinder i bestyrelsen, i ledelsen og i organisationen som helhed. Det vil sige en 60/40-kønsbalance, som betyder, at det overrepræsenterede køn højst udgør 60 procent af en given gruppe.

Et nyt internt diversitetsudvalg blev etableret i april 2021. Udvalget har seks medlemmer, som bliver udpeget af Forretningsledelsen for to år ad gangen, og udvalget er forankret i HR. Udvalgets opgave er at komme med forslag til ledelsen om tiltag, der kan fremme en inkluderende kultur.

Der har været to grundlæggende elementer i det seneste års indsats. Det ene handlede om læring, udvikling af kompetencer og om en fælles forståelse af udfordringen. Denne indsats har især involveret organisationens ledere. Den anden indsats var en kortlægning af den aktuelle situation via interne spørgeskemaundersøgelser og analyse af medarbejdersammensætningen. Der blev gennemført to spørgeskemaundersøgelser blandt alle medarbejdere. En om seksuel chikane og forskelsbehandling, og en om arbejdskulturen i bredere forstand. Begge undersøgelser peger på en grundlæggende sund arbejdskultur, men viste også behov for fokus på nye indsatsområder.

### **Gennemsigtighed og data**

I tabellen på side 15 præsenterer vi blandt andet en række data, som afspejler anbefalingerne fra FSR-danske revisorer, Finansforeningen og Nasdaq. Der er offentliggjort flere data i vores ansvarlighedsrapport og på akademikerpension.dk.

AkademikerPension støtter aktivt op om anbefalingerne fra Taskforce for Climate-related Financial Disclosures (TCFD). Her henvises til side 12, hvor vores tilgang til klimarisici og anbefalingerne fra TCFD er beskrevet. AkademikerPensions Ansvarlighedsrapport 2021/2022 opfylder vores rapporteringsforpligtelser i forhold til FN's Global Compact (Communication on Progress).

Vi publicerer løbende supplerende information på akademikerpension.dk, herunder om stemmeafgivelser på selskabers generalforsamlinger og korte cases, der beskriver vores aktive ejerskab og dialoger med selskaber.

Tabel 3, Nøgletal - samfundsansvar og ansvarlige investeringer	Enhed	Mål 2025	2021	2020	2019	2018
<b>Miljø og klima</b>						
CO <sub>2</sub> e, scope 1*	Tons	46	80,7	68,3	60,1	70,2
CO <sub>2</sub> e, scope 2	Tons	21	51,0	44,0	53,9	76,5
Energiforbrug	GJ		2744	2393	2361	2596
Vedvarende energiandel	%		47	49	55	53
Vandforbrug	m <sup>3</sup>		758	778	800	783
<b>CO<sub>2</sub> udledninger fra investeringer (scope 1 &amp; 2)</b>						
1. Værdien af børsnoterede aktier, virksomhedsobligationer og direkte ejede ejendomme (andel af total AUM).	USD		11,6 mia. (49%)	10,5 mia. (46 %)	9,1 mia. (48 %)	8,1 mia. (48 %)
2. Totale CO <sub>2</sub> -udledninger (tons CO <sub>2</sub> e)		897.976**	1.057.730	1.119.492	1.226.744	1.147.013
- Aktier			265.229	337.867	374.190	442.345
- Virksomhedsobligationer	Tons		792.152	781.305	852.234	704.668
- Direkte ejede ejendomme			348	320	320	
3. CO <sub>2</sub> -udledninger pr. million USD investeret	Tons		92	107	134	141
4. Vægtet gennemsnit for CO <sub>2</sub> -intensitet i virksomheder i porteføljen (tons CO <sub>2</sub> e/million USD-omsætning)	Tons		284	290	330	307
5. CO <sub>2</sub> udledning per medlem (tons CO <sub>2</sub> e)	Tons		7	8	9	9
<b>Sociale data</b>						
Fuldtidsarbejdsstyrke	FTE		111	102	93	90
Kønsdiversitet						
Kønsdiversitet ledere - Kvinder	%	40-60 %	42,9 %	40,9 %	30,0 %	36,4 %
Kønsdiversitet øvrige funktionærer - Kvinder	%	40-60 %	46,6 %	48,1 %	50,0 %	52,2 %
Lønforskel køn***						
Ledere - Mænd i forhold til kvinder	Gange		1,11	1,23	1,15	1,06
Øvrige funktionærer - Mænd i forhold til kvinder	Gange		1,54	1,42	1,36	1,42
Medarbejderomsætningshastighed	%		12 %	16 %	12 %	13 %
Sygefravær	Dage/FTE		4	4	3	5
Fastholdelse af medlemmer	%		98,0 %	98,3 %	98,2 %	98,0 %
<b>Ledelsesdata</b>						
Bestyrelsens kønsdiversitet	%	40-60 %	70 %	50 %	50 %	40 %
Tilstedeværelse på bestyrelsesmøder	%		96 %	94 %	94 %	94 %
Lønforskel mellem CEO og medarbejdere	Gange		5,6	5,0	4,7	4,6

#### \*Miljø og klima (scope 1 & 2)

Beregning af emissioner følger de principper, som Erhvervsstyrelsens CO<sub>2</sub>-beregner fra 2020 anvender, og for sammenlignelighedens skyld er tal for tidligere år genberegnet. I rapporten fra sidste år var der en fejl i beregning af CO<sub>2</sub>-emissioner fra diesellole, hvor der blev anvendt en forkert enhed og derfor indregnet en for stor mængde.

\*\*Måltallet svarer til en reduktion på 26,8 % sammenholdt med ultimo 2019-

### **\*\*\*Ligeløn**

Det fremgår af tabellen, at mandlige medarbejdere får en løn, der er 1,54 gange højere i forhold til kvinder. Denne forskel er ikke udtryk for manglende ligeløn mellem køn. AkademikerPension har ligeløn mellem køn i forhold til ansvar, opgavesammensætning og anciennitet. Tabellen udtrykker derfor en markant ulige kønsfordeling på specialstillinger, hvor lønnen typisk er noget højere. Disse observationer indgår i vores arbejde med ligestilling, da vi ønsker ligestilling på alle niveauer.

### **CO<sub>2</sub> udledninger fra investeringer (scope 1 & 2)**

#### **1. Værdien af børsnoterede aktier og virksomhedsobligationer (andel hvor der er CO<sub>2</sub>e data).**

Først angives den samlede værdi af børsnoterede aktier og virksomhedsobligationer i mia. USD. Derefter angives i parentes, hvor stor en del af porteføljen, der findes udledningsdata for per 31. december det pågældende år. Hvis der ikke findes CO<sub>2</sub>-data på virksomhedsniveau, estimeres udledningen med udledningsdata for virksomheder inden for samme gruppe, og hvis disse heller ikke er tilgængelige, anvendes branchegennemsnit.

#### **2. Totale CO<sub>2</sub>-udledninger (tons CO<sub>2</sub>e).**

De totale CO<sub>2</sub>-udledninger finansieret af AkademikerPensions investeringer i børsnoterede aktier og virksomhedsobligationer opgjort ved scope 1 og 2 emissioner. Tallet beregnes ved for hver investering at beregne, hvor stor en andel af selskabets samlede finansiering AkademikerPension står for via ejerskab af aktier og virksomhedsobligationer og tage den tilsvarende andel af selskabets CO<sub>2</sub> udledninger og derefter summere for alle investeringer. Selskabets samlede finansiering måles ved "enterprise value including cash", forkortet "EVIC". Herefter tillægges de estimerede udledninger fra vores direkte ejede ejendomme. Disse estimeres efter blandt andet energimærke og antal kvadratmeter.

#### **3. CO<sub>2</sub>-udledninger pr. million US dollar investeret**

De totale udledninger, som angivet i punkt 2, divideret med den totale markedsværdi af AkademikerPensions angivet under punkt 1. Ved at sætte udledningerne i forhold til værdien af AkademikerPensions samlede investeringer muliggøres sammenligning med andre investorer, benchmarks m.v.

#### **4. Vægtet gennemsnit for CO<sub>2</sub>-intensitet i virksomheder i porteføljen (tons CO<sub>2</sub>e/million USD-omsætning):**

Det vægtede gennemsnit for CO<sub>2</sub>-intensitet for alle virksomheder i AkademikerPensions portefølje af aktier og virksomhedsobligationer. Tallet beregnes ved at gange den enkelte virksomheds CO<sub>2</sub>-intensitet med dens vægt i porteføljen og derefter summere over alle positioner i porteføljen. Jo højere tallet er, jo større er eksponeringen mod virksomheder med høj CO<sub>2</sub>-intensitet. Selskaber med høj CO<sub>2</sub>-intensitet kan møde større risici (fx regulatoriske eller markedsrisici), og tallet kan dermed give indblik i porteføljens eksponering til klimarelaterede risici.



# Resultat og balance

Resultatet for 2021 udgør 2.244 millioner kroner. Årets resultat bliver overført til egenkapitalen.

Samlet set giver rente-, risiko- og omkostningsresultatet et positivt bidrag på 2.244 millioner kroner i 2021. Årets resultat bliver overført til egenkapitalen, der også yderligere forøges med 15 mio. kr. i anden total indkomst.

## Renteresultat

Renteresultatet er forholdet mellem investeringsafkastet efter skat og den kontorente, som vi tilskriver medlemmernes depoter i gennemsnitsrente, samt det afkast som vi tilskriver medlemmernes depoter i markedsrente. Egenkapitalens relative andel af renteresultatet udgjorde netto 2.243 millioner kroner. Egenkapitalen har fået sin relative andel af det realiserede resultat som forrentning, hvorefter den resterende del er tilskrevet til medlemmerne som henholdsvis overskudskapital og kollektiv bonuspotentiale.

**Tabel 4: Resultat til egenkapitalen opdelt i del-elementer (millioner kroner)**

	2021	2020
Renteresultat	2.243,0	1.609,9
Risikoresultat	0,4	-3,9
Omkostningsresultat	0,4	0,3
<b>Årets resultat</b>	<b>2.243,8</b>	<b>1.606,3</b>

## Risikoresultat

Risikoresultatet viser forholdet mellem den opkrævede pris for medlemmernes forsikringsdækninger og de faktiske forsikringsudbetalinger. Vi har et princip om, at medlemmerne får forsikringer til kostpris, og vi tilstræber derfor et risikoresultat så tæt på nul som muligt. I 2021 har der været et risikoresultat på 151 millioner kroner i forhold til medlemmer på gennemsnitsrente. Egenkapitalen har fået sin relative andel af det positive risikoresultat i markedsrente, svarende til 0,4 millioner kroner.

## Omkostningsresultat

Omkostningsresultatet viser forholdet mellem de opkrævede administrationsbidrag og de faktiske administrationsomkostninger. Vi har et princip

om, at medlemmerne får administration til kostpris, og vi tilstræber derfor et omkostningsresultat så tæt på nul som muligt. I 2021 har der været et omkostningsoverskud på 1,8 millioner kroner. Det er udtryk for, at der samlet set er afholdt færre omkostninger, end der er blevet opkrævet hos medlemmerne. Omkostningsoverskuddet indgår som en del af det realiserede resultat, og medlemmernes depoter modtager deres forholdsmeæssige andel af dette overskud. Egenkapitalen har fået sin relative andel af omkostningsresultatet i markedsrente svarende til 0,4 millioner kroner.

## Medlemsbidragene steg

I 2021 fortsatte den positive udvikling i indbetalte medlemsbidrag. De indbetalte medlemsbidrag steg med 4,7 procent i forhold til 2020. Årsagen til stigningen er store engangsindskud svarende til 746 mio. kroner, og at antallet af medlemmer er steget.

## Flere penge til pensioner

I 2021 udgjorde de udbetalte pensionsydelse 4.283 millioner kroner, hvilket er en stigning på 8,5 procent sammenlignet med 2020. Denne udvikling skyldes primært en stigning i udbetalingen af alderspensioner sammenlignet med 2020. Egenkapitalen har i 2021 finansieret tillægspensioner på 641 millioner kroner.

## Balance og resultat

Balancen er samlet set steget fra 139.127 millioner kroner i 2020 til 153.535 millioner kroner i 2021. Stigningen skyldes primært det positive investeringsafkast på 12.779 millioner kroner efter skat. Årets resultat bliver overført til egenkapitalen, som netto forøges med 1.553 millioner kroner. Egenkapitalen har udbetalt tillægspensioner på 641 millioner kroner til pensionisterne og overført 64 millioner kroner til de medlemmer, der har foretaget omvalg fra gennemsnitsrente til markedsrente. Under posten "Anden totalindkomst" er opført årets opskrivning af pensionskassens domicilejendom, inkl. effekten af PAL-skat.

# “Medlemmerne indbetalte 746 mio. kr. i ekstra-indbetalinger i 2021”

Egenkapitalen udgør 23.595 millioner kroner pr. 31. december 2021.

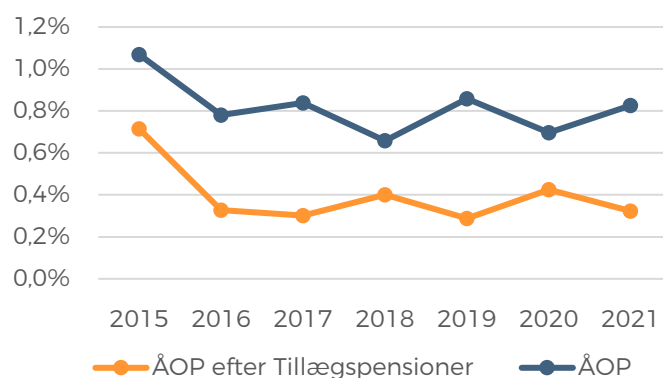
## Kontorente

AkademikerPension har valgt at hæve kontorenten fra 4,43 procent før skat i 2021 til 6,04 procent før skat i 2022. Kontorenten fastsættes årligt af bestyrelsen ud fra den aktuelle kapitalssituation og ud fra forventningen til det fremtidige afkast. Medlemmer med gennemsnitsrente får deres opsparinger forrentet med kontorenten.

## Omkostninger

Det officielle nøgletal ÅOK (årlige omkostninger i kroner) viser de samlede omkostninger, som medlemmerne har betalt. Det risikotillæg, som medlemmerne betaler i opsparingsperioden, bliver også betragtet som en omkostning. I AkademikerPension bliver risikotillægget dog betalt tilbage til medlemmerne som tillægspension. Risikotillægget er således ikke en omkostning for medlemmerne i AkademikerPension, og derfor bliver risikotillægget fratrukket ÅOK, når tillægget bliver tilbagebetalt i form af tillægspension. Udviklingen i det gennemsnitlige ÅOP (ÅOK omregnet til procent) siden 2015 er illustreret i figur 1.

Figur 1: Gennemsnitlig ÅOP for medlemmer



Stigningen i ÅOP skyldes svagt stigende investeringsomkostninger samt et højere risikotillæg, sammenholdt med 2020.

## Begivenheder efter balancedatoen

Der er ikke indtrådt forhold i tiden efter 31. december 2021 og indtil regnskabets godkendelse, der efter ledelsens vurdering påvirker pensionskassens finansielle stilling væsentligt.

# Forventninger til 2022

I 2022 budgetterer vi med et investeringsafkast før skat på fire procent.

Efter et 2021 med ekstraordinær høj vækst forventer vi, at 2022 vil byde på en noget lavere, men dog robust vækst. Den lavere vækst skyldes især, at forbrugerne er tæt på at have brugt det sidste af den opsparing, som de opbyggede under Covid-19-nedlukningerne. Hertil kommer, at de økonomiske hjælpepakker er under udfasning, og at det private erhvervsliv dermed skal stå på egne ben igen. 2022 bliver derfor året, hvor forbrugsmønstrene begynder at blive normaliseret. Store dele af servicefagene var helt eller delvist lukket i perioder af 2021. I stedet rettede forbrugerne interessen mod forbrugsgoder, for eksempel tv og biler. 2022 er derfor også året, hvor forbruget skifter fra køb af varer til køb af service, i takt med at frygten for Covid-19 aftager.

## Mindre inflation

Den ganske høje vækst i 2021 betød, at virksomhedernes efterspørgsel efter kvalificeret arbejdskraft var meget stor, og der blev også skabt mange arbejdspladser. I 2022 forventer vi, at arbejdsløsheden falder yderligere, og det medfører en risiko for stigende lønninger. Netop stigninger i forbrugerpriser og lønninger var et hovedtema i de finansielle markeder i 2021. Sidst i 2021 steg forbrugsprisindekset i USA og Eurozonen med henholdsvis syv og fem procent, hvilket ikke er set i mange år. Vi forventer, at inflationen bliver lavere i løbet af 2022, i takt med at den økonomiske vækst aftager, og økonomierne generelt normaliseres. Det vil dog tage noget tid, inden inflationen er normaliseret omkring 2 procent om året. 2022 bliver derfor også et år med ganske høj inflation, men dog lavere end i 2021.

## Ingen renteforhøjelser i Eurozonen

I 2020 gennemførte de største centralbanker ændringer i pengepolitikken. De ledende renter blev blandt andet sænket til tæt på nul, og der blev foretaget store opkøb af statsobligationer for at understøtte virksomheder og boligmarkedet. Nu har økonomierne det igen så godt, at nødberedskabet bliver fjernet. Den ledende rente hæves derfor i en række lande, blandt andet i USA

og England, og opkøb bliver gradvist udfaset. I 2022 forventer vi dog ingen renteforhøjelser i Eurozonen. Samtidig forventer vi, at den europæiske centralbank fortsætter med opkøb af statsobligationer - dog i et mindre omfang. Vi forventer også, at de to andre store centralbanker, Bank of Japan og Peoples Bank of China, vil føre en uændret lempelig pengepolitik - måske ligefrem mere lempelig, som det er tilfældet for Peoples Bank of China. På den baggrund forventer vi, at obligationsrenterne stiger moderat og mest i USA.

## Afkast på aktier bliver lavere

Virksomhedsobligationers merrente i forhold til statsobligationerne er tæt på det laveste nogensinde. Merrenten er udtryk for den compensation, som køberen af virksomhedsobligationer modtager for risikoen for konkurs. Trods lav gæld og solid indtjening forventer vi ikke, at merrenten falder yderligere, da markedet allerede afspejler en meget lav konkursrisiko. Virksomheder - især i USA og Europa - er kernesunde, og indtjeningsvæksten satte ny rekord i 2021. Men indtjeningsvæksten vil falde i takt med, at efterspørgslen - og dermed vil den økonomiske vækst - aftage. Højere obligationsrenter vil samtidig give en let modvind på aktiemarkedet, hvor de tålmodige centralbanker har givet ekstra medvind de seneste år. Alt i alt forventer vi et afkast på aktiemarkedet, der bliver noget lavere end i 2021 og dermed tættere på det gennemsnitlige afkast, som vi har haft de seneste 20 år.

De mange hjælpepakker og en bedring i smittesituationen, forventes at holde hånden under væksten i 2021. Især i andet halvår kan der forventes en pæn vækst. Situationen i 2022 og 2023 er dog fortsat meget usikker, da regningen for hjælpepakkerne vil falde før eller siden. Inflationen kan blive et tema i løbet af 2022. Stigende efterspørgsel på råvarer kombineret med en opspareret efterspørgsel kan medføre stigende inflation.

De korte renter forventes uforandrede de kommende par år. De lange renter vurderes at stige langsomt i takt med de bedre økonomiske forhold og stigende inflationsforventninger.

Aktier er fortsat meget dyre, og markederne har inddiskonteret alle de positive udfald af vacciner og politiske forhold. En betydelig likviditet forventes dog at holde hånden under markederne i første halvår af 2022. Hvor indeksene ender i 2022 er vanskeligt at udtale sig om, men det forventes, at der vil ske en sektorrotation, som vil gavne de sektorer, der vil nyde godt af en åbning af økonomien.

Forventningen er på trods af de mange usikkerheder fortsat et positivt afkast i 2022.

### **Nyt kernesystem**

AkademikerPension har i 2021 igangsat udviklingen af vores nye liv-kernesystem. Udviklingen sker i et strategisk samarbejde med selskabet, Nes Tech, og skal understøtte, at vi også fremover kan skabe mest mulig værdi for vores medlemmer. Vi forventer at tage systemet i brug i løbet af første halvår 2022.

# Regnskab



# Ledelsens påtegning

Bestyrelse og direktion har i dag behandlet og godkendt årsrapporten for AkademikerPension for regnskabsåret 2021. Årsrapporten er aflagt i overensstemmelse med lov om finansiel virksomhed.

Vi anser den valgte regnskabspraksis for hensigtsmæssig, således at årsrapporten efter vores opfattelse giver et retvisende billede af pensionskassens og koncernens aktiviteter, passiver og finansielle stilling pr. 31. december 2021 samt af resultatet af pensionskassens og koncernens aktiviteter for regnskabsåret 1. januar - 31. december 2021.

Endvidere er det vores opfattelse, at ledelsesberetningen indeholder en retvisende gennemgang af udviklingen i pensionskassens og koncernens aktiviteter og økonomiske forhold samt en beskrivelse af de væsentligste risici og usikkerhedsfaktorer, som pensionskassen og koncernen kan påvirkes af.

Årsrapporten indstilles til generalforsamlingens godkendelse.

Gentofte, den 24. februar 2022

## Direktion

Jens Otto Munch Holst

## Bestyrelse

Janne Gleerup, forkvinde

Tobias Bornakke Bramsen,  
næstformand

Henrik Klitmøller Rasmussen

Sigrid Jørgensen

Lis Skovbjerg

Dea Seidenfaden

Ingrid Stage

Maja Holm

Per Clausen

Lisbeth Torfing

# Påtegning fra medlemsrevisor

Jeg har gennemgået årsrapporten for 2021 for AkademikerPension – særligt med henblik på forhold, der ikke kontrolleres af de uafhængige revisorer eller af offentlig myndighed.

Jeg har i den forbindelse kontrolleret, at de udgifter, der knytter sig til afholdelse af generalforsamling, bestyrelsesvalg og bestyrelsens arbejde, er rimelige og afholdt i overensstemmelse med pensionskassens retningslinjer.

Gennemgangen baserer sig på en kontrol af de relevante kontis bevægelser, analytiske handlinger samt stikprøvevis kontrol af underliggende bilag.

Kontrollen gav ikke anledning til bemærkninger.

Gentofte, den 24. februar 2022

Jens Oluf Brandorff  
Medlemsrevisor

# Den uafhængige revisors revisionspåtegning

Til medlemmerne i AkademikerPension.

## Konklusion

Vi har revideret koncernregnskabet og årsregnskabet for AkademikerPension for regnskabsåret 01.01.2021 – 31.12.2021, der omfatter resultatopgørelse, totalindkomstopgørelse, balance, egenkapitalopgørelse og noter, herunder anvendt regnskabspraksis, for såvel koncernen som selskabet. Koncernregnskabet og årsregnskabet udarbejdes efter lov om finansiel virksomhed.

Det er vores opfattelse, at koncernregnskabet og årsregnskabet giver et retvisende billede af koncernens og selskabets aktiver, passiver og finansielle stilling pr. 31.12.2021 samt af resultatet af koncernens og selskabets aktiviteter for regnskabsåret 01.01.2021 – 31.12.2021 i overensstemmelse med lov om finansiel virksomhed.

Vores konklusion er konsistent med vores revisionsprotokollat til revisionsudvalget og bestyrelsen.

## Grundlag for konklusion

Vi har udført vores revision i overensstemmelse med internationale standarder om revision og de yderligere krav, der er gældende i Danmark. Vores ansvar ifølge disse standarder og krav er nærmere beskrevet i revisionspåtegningens afsnit "Revisors ansvar for revisionen af koncernregnskabet og årsregnskabet". Vi er uafhængige af selskabet i overensstemmelse med International Ethics Standards Board for Accountants' internationale retningslinjer for revisors etiske adfærd (IESBA Code) og de yderligere etiske krav, der er gældende i Danmark, ligesom vi har opfyldt vores øvrige etiske forpligtelser i henhold til disse krav og IESBA Code. Det er vores opfattelse, at det opnåede revisionsbevis er tilstrækkeligt og egnet som grundlag for vores konklusion.

Efter vores bedste overbevisning er der ikke udført forbudte ikke-revisionsydelser som omhandlet i artikel 5, stk. 1, i forordning (EU) nr. 537/2014.

Vi blev første gang valgt som revisor for AkademikerPension den 21.04.2008 for regnskabsåret 2008. Vi er genvalgt årligt ved generalforsamlingsbeslutning i en samlet sammenhængende opgaveperiode på 13 år frem til og med regnskabsåret 2021.

## Centrale forhold ved revisionen

Centrale forhold ved revisionen er de forhold, der efter vores faglige vurdering var mest betydelige ved vores revision af koncernregnskabet og årsregnskabet for regnskabsåret 01.01.2021 – 31.12.2021. Disse forhold blev behandlet som led i vores revision af koncernregnskabet og årsregnskabet som helhed og udformningen af vores konklusion herom. Vi afgiver ikke nogen særskilt konklusion om disse forhold.



### Måling af unoterede investeringer

Unoterede investeringer udgør 25.853 mio. kroner pr. 31. december 2021 (19.259 mio. kroner pr. 31. december 2020), og består primært af investeringer i ejendomsfonde, kapitalfonde og infrastrukturfonde. Vi har vurderet, at måling af unoterede investeringer er et centralt forhold ved revisionen, idet målingen er påvirket af regnskabsmæssige skøn, herunder baseret på ledelsesmæssige vurderinger af værdiansættelsesmetoder, modeller og fremtidig indtjening. Ændringer i regnskabsmæssige skøn kan have væsentlig indvirkning på værdiansættelsen af unoterede investeringer.

De væsentligste ledelsesmæssige vurderinger og forudsætninger omfatter:

- Valg af værdiansættelsesmetoder.
- Vurdering af væsentlige begivenheder siden seneste rapportering.
- Fastsættelse af fremtidige pengestrømme.

Ledelsen har nærmere beskrevet principper og forudsætninger for målingen af unoterede investeringer i anvendt regnskabspraksis.

### Forholdet er behandlet således i revisionen

Baseret på vores risikovurdering har vi revideret den af ledelsen foretagne måling af unoterede investeringer.

Vores revisionshandling har omfattet følgende:

- Test af nøglekontroller for værdiansættelse af unoterede investeringer, herunder processer for fastlæggelse af forudsætninger og kontrollernes operationelle effektivitet.
- For investeringer indregnet på baggrund af kurser indhentet fra eksterne parter har vi testet nøglekontroller til brug for validering af modtagne kurser og vurdering af behov for kursreguleringer som følge af værdiudsving i perioden mellem tidspunktet for den seneste eksterne kurs og balancedagen.
- Vurdering af de væsentligste ledelsesmæssige vurderinger og forudsætninger, herunder stikprøvevis kontrol til underliggende dokumentation.

### Måling af hensættelser til pensionsaftaler

Hensættelser til pensionsaftaler udgør 120.699 mio. kroner pr. 31. december 2021 (109.138 mio. kroner pr. 31. december 2020). Vi har vurderet, at målingen af hensættelser til pensionsaftaler er et centralt forhold ved revisionen, idet målingen er kendetegnet ved ledelsesmæssige skøn og stor kompleksitet, herunder forudsætninger vedrørende fremtidige begivenheder samt metoder og modeller. Ændringer i de ledelsesmæssige skøn samt anvendte metoder og modeller kan have væsentlig indvirkning på målingen af hensættelser til pensionsaftaler.

De væsentligste ledelsesmæssige skøn og forudsætninger omfatter:

- Opgørelse af risikomargen.
- Fastsættelse af forventninger til levetider, antagelser vedrørende omkostninger samt genkøbssandsynligheder.
- Fastsættelse af forventninger til invalidehyppigheder og reaktiveringsintensiteter.

Ledelsen har nærmere beskrevet principper og forudsætninger for opgørelse af hensættelser til pensionsaftaler i anvendt regnskabspraksis samt note "Pensionshensættelser".

### Forholdet er behandlet således i revisionen

Baseret på vores risikovurdering har vi revideret den af ledelsen foretagne måling af hensættelser til pensionsaftaler.

Vores revisionshandling, hvori vi har inddraget vores egne internationalt kvalificerede aktuarer, har omfattet følgende:

- Vurdering og test af nøglekontroller vedrørende ledelsens fastsættelse af forudsætninger, herunder om nøglekontrollerne er designet og implementeret hensigtsmæssigt samt, hvorvidt disse har fungeret effektivt i regnskabsåret.
- Vurdering af de anvendte invaliditets- og dødelighedsintensiteter samt reaktiveringsforudsætninger i forhold til historiske data og markedspraksis.
- Vurdering af anvendte forudsætninger samt metoder og modeller i forhold til almindeligt accepterede aktuarmæssige standarder, den historiske udvikling samt tendenser.

Stikprøvevis kontrol af underliggende datas nøjagtighed og fuldstændighed samt stikprøvevis gennemgang af aktuarmæssige beregninger og modeller.

## **Ledelsens ansvar for koncernregnskabet og årsregnskabet**

Ledelsen har ansvaret for udarbejdelsen af et koncernregnskab og et årsregnskab, der giver et retvisende billede i overensstemmelse med lov om finansiel virksomhed. Ledelsen har endvidere ansvaret for den interne kontrol, som ledelsen anser for nødvendig for at udarbejde et koncernregnskab og et årsregnskab uden væsentlig fejlinformation, uanset om denne skyldes besvigelser eller fejl.

Ved udarbejdelsen af koncernregnskabet og årsregnskabet er ledelsen ansvarlig for at vurdere koncernens og selskabets evne til at fortsætte driften, at oplyse om forhold vedrørende fortsat drift, hvor dette er relevant, samt at udarbejde koncernregnskabet og årsregnskabet på grundlag af regnskabsprincippet om fortsat drift, medmindre ledelsen enten har til hensigt at likvidere selskabet, indstille driften eller ikke har andet realistisk alternativ end at gøre dette.

## **Revisors ansvar for revisionen af koncernregnskabet og årsregnskabet**

Vores mål er at opnå høj grad af sikkerhed for, om koncernregnskabet og årsregnskabet som helhed er uden væsentlig fejlinformation, uanset om denne skyldes besvigelser eller fejl, og at afgive en revisionspåtegning med en konklusion. Høj grad af sikkerhed er et højt niveau af sikkerhed, men er ikke en garanti for, at en revision, der udføres i overensstemmelse med internationale standarder om revision og de yderligere krav, der er gældende i Danmark, altid vil afdække væsentlig fejlinformation, når sådan findes. Fejlinformation kan opstå som følge af besvigelser eller fejl og kan betragtes som væsentlige, hvis det med rimelighed kan forventes, at de enkeltvis eller samlet har indflydelse på de økonomiske beslutninger, som regnskabsbrugere træffer på grundlag af koncernregnskabet og årsregnskabet.

Som led i en revision, der udføres i overensstemmelse med internationale standarder om revision og de yderligere krav, der er gældende i Danmark, foretager vi faglige vurderinger og opretholder professionel skepsis under revisionen. Herudover:

- Identificerer og vurderer vi risikoen for væsentlig fejlinformation i koncernregnskabet og årsregnskabet, uanset om denne skyldes besvigelser eller fejl, udformer og udfører revisionshandlinger som reaktion på disse risici samt opnår revisionsbevis, der er tilstrækkeligt og egnet til at danne grundlag for vores konklusion. Risikoen for ikke at opdage væsentlig fejlinformation forårsaget af besvigelser er højere end ved væsentlig fejlinformation forårsaget af fejl, idet besvigelser kan

omfatte sammensværgelser, dokumentfalsk, bevidste udeladelser, vildledning eller tilsidesættelse af intern kontrol.

- Opnår vi forståelse af den interne kontrol med relevans for revisionen for at kunne udforme revisionshandlinger, der er passende efter omstændighederne, men ikke for at kunne udtrykke en konklusion om effektiviteten af koncernens og selskabets interne kontrol.
- Tager vi stilling til, om den regnskabspraksis, som er anvendt af ledelsen, er passende, samt om de regnskabsmæssige skøn og tilknyttede oplysninger, som ledelsen har udarbejdet, er rimelige.
- Konkluderer vi, om ledelsens udarbejdelse af koncernregnskabet og årsregnskabet på grundlag af regnskabsprincippet om fortsat drift er passende, samt om der på grundlag af det opnåede revisionsbevis er væsentlig usikkerhed forbundet med begivenheder eller forhold, der kan skabe betydelig tvivl om koncernens og selskabets evne til at fortsætte driften. Hvis vi konkluderer, at der er en væsentlig usikkerhed, skal vi i vores revisionspåtegning gøre opmærksom på oplysninger herom i koncernregnskabet og årsregnskabet eller, hvis sådanne oplysninger ikke er tilstrækkelige, modificere vores konklusion. Vores konklusioner er baseret på det revisionsbevis, der er opnået frem til datoen for vores revisionspåtegning. Fremtidige begivenheder eller forhold kan dog medføre, at koncernen og selskabet ikke længere kan fortsætte driften.
- Tager vi stilling til den samlede præsentation, struktur og indhold af koncernregnskabet og årsregnskabet, herunder noteoplysningerne, samt om koncernregnskabet og årsregnskabet afspejler de underliggende transaktioner og begivenheder på en sådan måde, at der gives et retvisende billede heraf.
- Opnår vi tilstrækkeligt og egnet revisionsbevis for de finansielle oplysninger for virksomhederne eller forretningsaktiviteterne i koncernen til brug for at udtrykke en konklusion om koncernregnskabet. Vi er ansvarlige for at lede, føre tilsyn med og udføre koncernrevisionen. Vi er eneansvarlige for vores revisionskonklusion.

Vi kommunikerer med den øverste ledelse om bl.a. det planlagte omfang og den tidsmæssige placering af revisionen samt betydelige revisionsmæssige observationer, herunder eventuelle betydelige mangler i intern kontrol, som vi identificerer under revisionen.

Vi afgiver også en udtalelse til den øverste ledelse om, at vi har opfyldt relevante etiske krav vedrørende uafhængighed, og oplyser den om alle relationer og andre forhold, der med rimelighed kan tænkes at påvirke vores uafhængighed, og, hvor det er relevant, anvendte sikkerhedsforanstaltninger eller handlinger foretaget for at eliminere trusler.

Med udgangspunkt i de forhold, der er kommunikeret til den øverste ledelse, fastslår vi, hvilke forhold der var mest betydelige ved revisionen af koncernregnskabet og årsregnskabet for den aktuelle periode og dermed er centrale forhold ved revisionen. Vi beskriver disse forhold i vores revisionspåtegning, medmindre lov eller øvrig regulering udelukker, at forholdet offentliggøres, eller i de yderst sjældne tilfælde, hvor vi fastslår, at forholdet ikke skal kommunikeres i vores revisionspåtegning, fordi de negative konsekvenser heraf med rimelighed ville kunne forventes at veje tungere end de fordele, den offentlige interesse har af sådan kommunikation.

#### **Udtalelse om ledelsesberetningen**

Ledelsen er ansvarlig for ledelsesberetningen.

Vores konklusion om koncernregnskabet og årsregnskabet omfatter ikke ledelsesberetningen, og vi udtrykker ingen form for konklusion med sikkerhed om ledelsesberetningen.

I tilknytning til vores revision af koncernregnskabet og årsregnskabet er det vores ansvar at læse ledelsesberetningen og i den forbindelse overveje, om ledelsesberetningen er væsentligt inkonsistent med koncernregnskabet eller årsregnskabet eller vores viden opnået ved revisionen eller på anden måde synes at indeholde væsentlig fejlinformation.

Vores ansvar er derudover at overveje, om ledelsesberetningen indeholder krævede oplysninger i henhold til lov om finansiel virksomhed.

Baseret på det udførte arbejde er det vores opfattelse, at ledelsesberetningen er i overensstemmelse med koncernregnskabet og årsregnskabet og er udarbejdet i overensstemmelse med kravene i lov om finansiel virksomhed. Vi har ikke fundet væsentlig fejlinformation i ledelsesberetningen.

København, den 24. februar 2022

## **Deloitte**

Statsautoriseret Revisionspartnerselskab, CVR-nr. 33 96 35 56

Kasper Bruhn Udam  
Statsautoriseret revisor  
MNE-nr. 29421

Michael Thorø Larsen  
Statsautoriseret revisor  
MNE-nr. 35823

# Resultatopgørelse

(Alle beløb i 1.000 kr.)

	Note	Koncernen		Pensionskassen	
		2021	2020	2021	2020
<b>Medlemsbidrag</b>	2	<b>5.295.614</b>	<b>5.060.247</b>	<b>5.295.614</b>	<b>5.060.247</b>
<b>Afkast af investeringsaktiver</b>					
Indtægter fra tilknyttede virksomheder		-	-	12.710.740	10.512.324
Indtægter fra associerede virksomheder		309.211	-27.014	309.211	1.134
Indtægter af investeringsejendomme		35.997	47.852	12.994	4.720
Renteindtægter og udbytter mv.	3	7.915.943	5.043.022	1.637.928	46.121
Kursreguleringer	4	8.154.927	5.990.562	450.514	51.782
Renteudgifter		-14.025	-20.429	-2.874	-2.160
Administrationsomkostninger i forbindelse med investeringsvirksomhed	5	-463.473	-423.606	-84.023	-95.925
<b>Investeringsafkast før skat</b>		<b>15.938.579</b>	<b>10.610.388</b>	<b>15.034.490</b>	<b>10.517.996</b>
Pensionsafkastskat m.v.	6	-2.256.287	-1.589.500	-2.255.520	-1.588.697
<b>Investeringsafkast efter skat</b>		<b>13.682.292</b>	<b>9.020.888</b>	<b>12.778.970</b>	<b>8.929.300</b>
<b>Pensionsydelser</b>					
Udbetalte ydelser	7	-3.642.877	-3.636.598	-3.642.894	-3.636.618
<b>Pensionsydelser, i alt</b>		<b>-3.642.877</b>	<b>-3.636.598</b>	<b>-3.642.894</b>	<b>-3.636.618</b>
Ændring i pensionshensættelser, gennemsnitsrente	28	-9.461.378	-6.770.339	-9.461.378	-6.770.339
Ændring i pensionshensættelser, markedsrente	29	-2.036.237	-1.461.238	-2.036.237	-1.461.238
<b>Ændring i pensionshensættelser</b>		<b>-11.497.615</b>	<b>-8.231.577</b>	<b>-11.497.615</b>	<b>-8.231.577</b>
<b>Ændring i overskudskapital</b>	27	<b>-617.387</b>	<b>-441.425</b>	<b>-617.387</b>	<b>-441.425</b>
<b>Administrationsomkostninger</b>	8	<b>-72.841</b>	<b>-73.677</b>	<b>-72.841</b>	<b>-73.677</b>
Overført investeringsafkast		-2.003.233	-1.415.383	-2.003.233	-1.415.383
<b>Pensionsteknisk resultat</b>		<b>1.143.954</b>	<b>282.477</b>	<b>240.615</b>	<b>190.868</b>
Egenkapitalens investeringsafkast		2.398.895	1.705.532	2.398.895	1.705.532
<b>Resultat før skat</b>		<b>3.542.849</b>	<b>1.988.009</b>	<b>2.639.510</b>	<b>1.896.400</b>
Pensionsafkastskat for egenkapitalen		-395.663	-290.149	-395.663	-290.149
<b>Årets resultat</b>		<b>3.147.186</b>	<b>1.697.859</b>	<b>2.243.847</b>	<b>1.606.251</b>
Minoritetsinteressers andel af resultat, tilbageført		-903.339	-91.609	-	-
<b>Pensionskassens andel af resultat</b>		<b>2.243.847</b>	<b>1.606.251</b>	<b>2.243.847</b>	<b>1.606.251</b>
Anden totalindkomst		17.148	8.679	17.148	8.679
Skat vedrørende anden totalindkomst		-2.624	-1.328	-2.624	-1.328
<b>Anden totalindkomst, i alt</b>		<b>14.524</b>	<b>7.351</b>	<b>14.524</b>	<b>7.351</b>
<b>Totalindkomst</b>		<b>2.258.372</b>	<b>1.613.602</b>	<b>2.258.372</b>	<b>1.613.602</b>

# Balance

(Alle beløb i 1.000 kr.)

Aktiver	Note	Koncernen		Pensionskassen	
		2021	2020	2021	2020
<b>Immaterielle aktiver</b>					
IT-programmer	9	38.389	27.758	28.668	27.126
<b>Immaterielle aktiver, i alt</b>		<b>38.389</b>	<b>27.758</b>	<b>28.668</b>	<b>27.126</b>
<b>Materielle aktiver</b>					
Driftsmidler	10	1.740	2.963	1.738	2.960
Domicilejendom	11	90.878	76.023	90.761	75.941
<b>Materielle aktiver, i alt</b>		<b>92.618</b>	<b>78.986</b>	<b>92.499</b>	<b>78.901</b>
<b>Investeringsaktiver</b>					
<b>Investeringsejendomme</b>	12	<b>1.848.088</b>	<b>1.558.023</b>	<b>315.364</b>	<b>294.071</b>
<b>Investeringer i tilknyttede virksomheder</b>					
Kapitalandele i tilknyttede virksomheder	13	-	-	132.134.999	124.008.586
Kapitalandele i associerede virksomheder	14	442.010	389.474	441.442	390.051
<b>Investeringer i tilknyttede og associerede virksomheder, i alt</b>		<b>442.010</b>	<b>389.474</b>	<b>132.576.440</b>	<b>124.398.636</b>
<b>Andre finansielle investeringsaktiver</b>					
Kapitalandele	15	72.154.427	58.663.959	11.224.727	7.378.220
Investeringsforeningsandele med kapitalandele	15	673.996	2.119.097	-	-
Obligationer	16	85.628.157	79.152.245	85	124
Obligationsudlån	16	497.264	757.250	-	-
Indlån i kreditinstitutter	17	1.837.530	2.375.934	-	-
Afledte finansielle instrumenter	18	451.456	1.389.010	-	-
<b>Andre finansielle investeringsaktiver, i alt</b>		<b>161.242.830</b>	<b>144.457.494</b>	<b>11.224.813</b>	<b>7.378.343</b>
<b>Investeringsaktiver, i alt</b>		<b>163.532.928</b>	<b>146.404.990</b>	<b>144.116.617</b>	<b>132.071.051</b>
<b>Investeringsaktiver tilknyttet markedsrente</b>	19	<b>9.300.898</b>	<b>6.614.558</b>	<b>8.226.046</b>	<b>5.885.842</b>
<b>Tilgodehavender</b>					
Tilgodehavender hos medlemmer	21	227.934	214.735	227.641	214.502
Tilgodehavender hos associerede virksomheder	22	2.906	2.876	2.902	2.873
Andre tilgodehavender	23	883.500	2.235.015	197.801	184.315
<b>Tilgodehavender, i alt</b>		<b>1.114.341</b>	<b>2.452.626</b>	<b>428.345</b>	<b>401.690</b>
<b>Andre aktiver</b>					
Likvide beholdninger	24	2.725.293	3.733.273	448.118	464.195
<b>Andre aktiver, i alt</b>		<b>2.725.293</b>	<b>3.733.273</b>	<b>448.118</b>	<b>464.195</b>
<b>Periodeafgrænsningsposter</b>					
Tilgodehavende renter samt optjent leje	25	636.860	567.104	-	50
Andre periodeafgrænsningsposter	26	197.601	192.741	194.454	198.450
<b>Periodeafgrænsningsposter, i alt</b>		<b>834.460</b>	<b>759.845</b>	<b>194.454</b>	<b>198.501</b>
<b>Aktiver, i alt</b>		<b>177.638.927</b>	<b>160.072.037</b>	<b>153.534.747</b>	<b>139.127.305</b>

# Balance

(Alle beløb i 1.000 kr.)

Passiver	Note	Koncernen		Pensionskassen	
		2021	2020	2021	2020
Egenkapital					
Overført overskud		23.595.286	22.041.633	23.595.286	22.041.633
<b>Pensionskassens andel af egenkapital</b>		<b>23.595.286</b>	<b>22.041.633</b>	<b>23.595.286</b>	<b>22.041.633</b>
Minoritetsinteresser		3.651.383	3.307.361	-	-
<b>Egenkapital, i alt</b>		<b>27.246.669</b>	<b>25.348.994</b>	<b>23.595.286</b>	<b>22.041.633</b>
<b>Ansvarlig lånekapital</b>					
Overskudskapital	27	6.888.844	6.271.457	6.888.844	6.271.457
<b>Ansvarlig lånekapital, i alt</b>		<b>6.888.844</b>	<b>6.271.457</b>	<b>6.888.844</b>	<b>6.271.457</b>
<b>Hensættelser til pensionsaftaler</b>					
Pensionshensættelser, gennemsnitsrente	28	112.716.050	103.254.672	112.716.050	103.254.672
Pensionshensættelser, markedsrente	29	7.983.358	5.883.006	7.983.358	5.883.006
Fortjenstmargen		-	-	-	-
<b>Hensættelser til pensionsaftaler, i alt</b>		<b>120.699.407</b>	<b>109.137.677</b>	<b>120.699.407</b>	<b>109.137.677</b>
<b>Gældsposter tilknyttet markedsrente</b>	30	<b>1.194.241</b>	<b>731.552</b>	<b>119.389</b>	<b>2.837</b>
<b>Gæld</b>					
Gæld i forbindelse med direkte forsikring	31	5	11	5	11
Gæld til kreditinstitutter	32	17.424.452	15.842.112	-	16.982
Afledte finansielle instrumenter	33	1.774.737	355.468	-	-
Aktuelle skatteforpligtelser	34	2.166.821	1.610.375	2.169.894	1.609.575
Anden gæld	35	190.534	737.092	33.919	29.537
<b>Gæld, i alt</b>		<b>21.556.549</b>	<b>18.545.058</b>	<b>2.203.818</b>	<b>1.656.104</b>
<b>Periodeafgrænsningsposter</b>					
Periodeafgrænsningsposter	36	53.218	37.299	28.003	17.597
<b>Periodeafgrænsningsposter, i alt</b>		<b>53.218</b>	<b>37.299</b>	<b>28.003</b>	<b>17.597</b>
<b>Passiver, i alt</b>		<b>177.638.927</b>	<b>160.072.037</b>	<b>153.534.747</b>	<b>139.127.305</b>

Anvendt regnskabspraksis	1
Opgørelse af dagsværdi	20
Nærtstående parter	37
Sikkerhedsstillelser og eventualforpligtelser	38
Specifikation af aktiver og deres afkast til markedsværdi i 2021	39
Risikooplysninger	40
Nøgletal og femårsoversigt	41
Ændring af sammenligningstal	42

# Egenkapitalopgørelse

(Alle beløb i 1.000 kr.)

	Koncernen		Pensionskassen	
	2021	2020	2021	2020
<b>Egenkapital</b>				
Saldo 1. januar	25.348.994	24.219.735	22.041.633	20.769.516
Overførsel til markedsrente ved omvalg	-64.115	-28.824	-64.115	-28.824
Årets resultat	3.147.186	1.697.859	2.243.847	1.606.251
Anden totalindkomst	17.148	8.679	17.148	8.679
Pal-skat vedr. anden totalindkomst	-2.624	-1.328	-2.624	-1.328
Kapitalforhøjelser/nedsættelser (minoritetsinteresser)	-559.317	-234.466	-	-
Øvrige bevægelser (tillægspensioner)	-640.604	-312.661	-640.604	-312.661
<b>I alt</b>	<b>27.246.669</b>	<b>25.348.994</b>	<b>23.595.286</b>	<b>22.041.633</b>
<b>Minoritetsinteresser</b>				
Saldo 1. januar	3.307.361	3.450.219		
Kapitalforhøjelser/nedsættelser	-559.317	-234.466		
Andel af årets resultat	903.339	91.609		
<b>Minoritetsinteresser</b>	<b>3.651.383</b>	<b>3.307.361</b>		
<b>Pensionskassens andel af egenkapital, i alt</b>	<b>23.595.286</b>	<b>22.041.633</b>	<b>23.595.286</b>	<b>22.041.633</b>
<b>Kapitalgrundlag</b>				
Egenkapital			23.595.286	22.041.633
Overskudskapital			6.888.844	6.271.457
- Solvenskrav i koncernvirksomheder			-19.176	-13.598
- Immaterielle aktiver			-28.668	-27.126
<b>Kapitalgrundlag, i alt</b>			<b>30.436.286</b>	<b>28.272.366</b>

(Alle beløb i 1.000 kr.)

	Pensionskassen	
	2021	2020
<b>Fordeling af resultat</b>		
<b>Realiseret resultat</b>		
Pensionsteknisk resultat	240.615	190.868
Overført investeringsafkast (efter skat)	2.003.233	1.415.383
Periodens tilskrevne bonus	3.842.448	4.429.251
Ændring i kollektivt bonuspotentiale	7.262.989	2.378.874
Ændring i overskudskapital	617.387	441.425
Realiseret resultat efter pensionsafkastskat	13.966.671	8.855.801
Pensionsafkastskat	2.255.520	1.588.697
<b>Realiseret resultat</b>	<b>16.222.191</b>	<b>10.444.498</b>
<b>Medlemmernes andel</b>		
Årets tilskrevne bonus	3.842.448	4.429.251
Årets ændring i kollektivt bonuspotentiale	7.262.989	2.378.874
Forrentning og risikoforrentning til overskudskapital (efter skat)	638.242	451.741
Overskudskapitalens andel af negativt realiseret resultat	-	-
Overført til/fra skyggekonto for overskudskapital	-	-
Anden ændring i overskudskapital	-21.084	-9.295
Fordelt til medlemmer	11.722.595	7.250.571
Andel af omkostnings- og risikoresultat overskudskapital	229	-1.021
Medlemmers andel af skat	1.859.857	1.298.547
<b>Fordelt til medlemmer, i alt</b>	<b>13.582.681</b>	<b>8.548.098</b>
<b>Egenkapitalens andel</b>		
Forrentning og risikoforrentning til egenkapitalen (efter skat)	2.243.043	1.609.887
Egenkapitalens andel af negativt realiseret resultat	-	-
Ekstra bonus til medlemmerne, ifbm. Opdaterede dødeligheder	-	-
Årets overførsel til/fra skyggekonto (efter skat)	-	-
Fordelt til egenkapital	2.243.043	1.609.887
Andel af omkostnings- og risikoresultat egenkapital	805	-3.637
Egenkapitalens andel af skat	395.663	290.149
<b>Resultat før skat</b>	<b>2.639.510</b>	<b>1.896.400</b>



# Noter til regnskabet



# Noter til regnskabet

## Note 1: Anvendt regnskabspraksis

Årsrapporten er aflagt efter lov om finansiel virksomhed, Finanstilsynets bekendtgørelse om finansielle rapporter for forsikringselskaber og tværgående pensionskasser samt pensionskassens vedtægter.

Den anvendte regnskabspraksis er uændret i forhold til tidligere år.

### Sammenlægning af koncernselskaber

Pr. 1 januar 2021 er de tidligere helejede datterselskaber Climate Delta K/S, MP Pension PE K/S, MP Pension RE K/S og MP Pension Infra K/S sammenlagt med AkademikerPension. Vi har anvendt sammenlægningsmetoden og tilpasset sammenligningstal for 2020. Vi har i note 42 specificeret ændringen i sammenligningstallene. Sammenlægningen har ingen påvirkning på resultatet eller egenkapital 1. januar 2021.

### Generelt om indregning og måling

Vi indregner aktiver i balancen, når det som følge af en tidligere begivenhed er sandsynligt, at fremtidige økonomiske fordele vil tilflyde koncernen, og når vi kan måle aktivets værdi pålideligt.

Vi indregner forpligtelser i balancen, når koncernen som følge af en tidligere begivenhed har en retlig eller faktisk forpligtelse, når det er sandsynligt, at fremtidige økonomiske fordele vil fragå koncernen, og når vi kan måle forpligtelsernes værdi pålideligt.

Ved første indregning måler vi aktiver og forpligtelser til kostpris. Måling efter første indregning sker som beskrevet for hver enkelt regnskabspost nedenfor.

Ved indregning og måling tager vi hensyn til forudsigelige risici og tab, der fremkommer, inden årsrapporten aflægges, og som be- eller afkræfter forhold, der eksisterede på balancedagen. I resultatopgørelsen indregner vi indtægter i takt med, at de indtjenes, mens vi indregner omkostninger med de beløb, der vedrører regnskabet.

### Regnskabsmæssige skøn og opdatering heraf

Opgørelsen af den regnskabsmæssige værdi af visse aktiver og forpligtelser er forbundet med skøn og vurderinger, der påvirker størrelsen af disse aktiver og forpligtelser og dermed resultatet i indeværende og kommende år. De væsentligste skøn og vurderinger vedrører fastsættelse af dagsværdier på ejendomme, opgørelse af dagsværdier på unoterede kapitalandele og afledte finansielle instrumenter samt opgørelse af forpligtelser vedrørende forsikringskontrakter, herunder særligt fastlæggelse af forudsætninger om genkøb, fripoliceovergang, invaliditet og dødelighed.

Pensionskassen har ultimo 2021 opdateret bedste skøn over dødeligheden, invaliditeten, genkøbs- og fripolicehyppigheden samt omkostningerne. Dødeligheden er ændret fra Finanstilsynets 2019-benchmark til 2020-benchmark og rentekurven ændret til 31.12.2021-niveau. Antagelserne om omkostninger er uændret de anmeldte 2. ordens-omkostninger for 2022, som er budgetteret til at dække de forventede faktiske omkostninger. Modellerne for beregning af risikomargen, invaliditet, genkøb og fripoliceovergang er gjort mere præcise.

Effekten af ændringer i forudsætninger kan ses i tabel 5.

Tabel 5: Effekt af opdaterede bedste skøn	Garanterede ydelser			Samlet
	Policer med garanti	Policer med betinget garanti	Individuel bonus	
Millioner kroner				
Gennemsnitrentehensættelser før ændring	8.752	52.836	34.732	96.320
Ændring i risikomargen	-	-3.788	3.788	0
Ændring i rentekurve	-557	-4.170	4.170	-557
Ændring i dødelighed	-9	-90	90	-9
Ændring i invaliditet	-54	-840	840	-54
Ændring i genkøb/fripolice	-2	-6.020	6.020	-2
Ændring i omkostninger	0	0	0	0
Gennemsnitrentehensættelser efter ændring	8.129	37.928	49.640	95.697

## Koncernregnskabet

Koncernregnskabet fremkommer ved sammenlægning (konsolidering) af årsregnskabet for AkademikerPension og årsregnskaberne for de tilknyttede virksomheder:

- MP Ejendomme II P/S
- MP Investment Management A/S,
- MP GP ApS,
- Kapitalforeningen MP Invest, F.M.B.A,
- Unip PE K/S,
- Unip PE II K/S,
- Unip Infra K/S,
- Unip RE K/S,
- Unip Ejendomme P/S,
- LivData P/S.

## Tilknyttede virksomheder

Koncernregnskabet omfatter AkademikerPension og de virksomheder og investeringsforeninger, hvor AkademikerPension har en bestemmende indflydelse på de økonomiske og driftsmæssige beslutninger. AkademikerPension har bestemmende indflydelse, når faktiske rettigheder giver AkademikerPension en aktuel evne til at styre de aktiviteter, der påvirker afkastet af den pågældende enhed væsentligt.

Vi har udarbejdet koncernregnskabet ved at sammenlægge poster med ensartet indhold. I forbindelse med denne sammenlægning eliminerer vi koncerninterne mellemværender og aktiebesiddelser, ligesom vi eliminerer koncerninterne transaktioner.

## Koncerninterne transaktioner

De koncerninterne transaktioner omfatter godtgørelser til AkademikerPension for administration af og udleje af medarbejdere til tilknyttede virksomheder. Vi har fastsat godtgørelserne på enten omkostningsdækkende basis eller markedsvilkår.

Endvidere omfatter de koncerninterne transaktioner køb af investeringsrådgivning og handelsafvikling hos en tilknyttet virksomhed. Vi har fastsat godtgørelserne på enten omkostningsdækkende basis eller markedsvilkår.

## Valuta

Vi omregner transaktioner i fremmed valuta til danske kroner til transaktionsdagens valutakurs. Ved opgørelse af dagsværdien i danske kroner af aktiver og forpligtelser i fremmed valuta sker omregningen til lukkekursen for den pågældende valuta på balancedagen. AkademikerPension anvender de London-baserede GMT 1600-valutakurser som lukkekurser.

## Resultatopgørelsen

### Medlemsbidrag

Medlemsbidrag omfatter løbende præmier og indskud vedrørende regnskabsåret. Arbejdsmarkedsbidrag og bidragsfritagelse er fratrukket i posten.

### Afkast af investeringsaktiver

Vi indregner alle realiserede og urealiserede gevinster og tab på investeringsaktiver i årets resultat under posten Kursreguleringer. Gevinster og tab måler vi i forhold til værdien i primo balancen eller en efterfølgende kostpris for anskaffelser i året. Valutakursreguleringer indregner vi ligeledes i denne post.

### Administrationsomkostninger

Administrationsomkostningerne er opdelt i administrationsomkostninger i forbindelse med investeringsvirksomhed og administrationsomkostninger (ved pensionsvirksomhed). Administrationsomkostninger ved investeringsvirksomhed er beregnet som direkte investeringsomkostninger tillagt et allokeret beløb fra den øvrige omkostningsmasse, svarende til ressourcetrækket. Samlet dækker Omkostninger til investeringsvirksomhed direkte som indirekte omkostninger i forbindelse med investeringsvirksomhed.

### Pensionsafkastskat (PAL-skat)

Den beregnede pensionsafkastskat for indkomståret udgiftsfører/indtægtsfører vi i resultatopgørelsen. Med de gældende skatteregler skal der betales pensionsafkastskat på 15,3 procent af det skattepligtige afkast, som i hovedtræk svarer til det samlede investeringsafkast reduceret med omkostninger til formueforvaltning. Den del af afkastet, vi kan henføre til pensionshensættelser opsparet forud for pensionsafkastbeskatningens (tidligere realrenteafgiftens) indførelse 1. januar 1983, er dog friholdt for beskatning.

### Pensionsydelse

Pensionsydelse omfatter årets udbetalte pensionsydelse. Egenkapitalens andel af udbetalte pensionsydelse i form af tillægspensioner og øvrige overførsler er dog ført direkte under egenkapitalen.

### Ændring i pensionshensættelser, gennemsnitsrente

Ændring i pensionshensættelser omfatter ændring i pensionshensættelser, som er indregnet i resultatopgørelsen, ændring i kollektiv bonuspotentiale og årets tilskrevne bonus.

### **Ændring i pensionshensættelser, markedsrente**

Ændring i pensionshensættelser vedrørende markedsrente omfatter ændring i pensionshensættelser, som er indregnet i resultatopgørelsen.

### **Ændring i overskudskapital**

Ændring i overskudskapital omfatter årets ændring i overskudskapital, som er indregnet i resultatopgørelsen.

### **Egenkapitalens investeringsafkast**

Egenkapitalens investeringsafkast opgør vi i henhold til de regler om egenkapitalens forrentning, som AkademikerPension har anmeldt til Finanstilsynet, jf. afsnittet om fordeling af realiseret resultat. Den del af pensionsafkastskatten, som kan henføres til egenkapitalens investeringsafkast, opfører vi under posten Pensionsafkastskat af egenkapitalens investeringsafkast. Summen af Egenkapitalens investeringsafkast og Pensionsafkastskat af egenkapitalens investeringsafkast svarer dermed til resultatposten Overført investeringsafkast.

### **Fordeling af realiseret resultat**

Realiseret resultat opgør vi efter reglerne i Finanstilsynets bekendtgørelse om kontributionsprincippet og den anmeldte overskudsdeling.

Årets realiserede resultat disponerer vi således, at egenkapitalen opnår et afkast, der svarer til årets formueafkast før skat opgjort som regnskabsnøgletal Investeringsafkast før pensionsafkastskat med tillæg af en risikoforrentning. Risikoforrentningen beregnes som 0,30 procent for betingede tilsagn respektive 0,60 procent for ubetingede tilsagn af de retrospektive pensionshensættelser primo året. Den beregnede risikoforrentning fordeles mellem egenkapitalen og overskudskapital efter deres forholdsmæssige størrelse primo året. Det resterende afkast fordeles til medlemmerne, herunder ved henlægning til kollektive bonuspotentialer. Egenkapitalen og overskudskapitalen får ikke risikoforrentning i år med negativt realiseret resultat.

Medlemmernes andel af et negativt realiseret resultat nedbringer først et eventuelt kollektivt bonuspotentiale, indtil dette er opbrugt. Herefter bliver individuelle bonuspotentialer (Risikomargen og Skønnede ydelser af fremtidig bonus) nedbragt for det enkelte medlem med medlemmets forholdsmæssige andel af det negative resultat i det omfang, det kan rummes i medlemmets bonuspotentialer. Et resterende negativt resultat dækkes i forhold til deres primoværdier af egenkapitalen og overskudskapital.

### **Anden totalindkomst**

Under anden totalindkomst indregner værdistigninger og værdiforringelser som i henhold til bekendtgørelse om finansielle rapporter, for forsikringsselskaber og tværgående pensionskasser ikke skal indregnes i resultatopgørelsen.

I 2021 har vi indregnet stigningen i domicilejendommens omvurderede værdi i anden totalindkomst.

Effekten på anden totalindkomst er inkl. PAL-skat som udgør 15,3 procent.

## **Balancen**

### **Immaterielle anlægsaktiver**

Herunder aktiverer vi it-programmer til kostpris med fradrag af akkumulerede af- og nedskrivninger eller til genindvindingsværdi, når denne er lavere. Vi foretager vurderingen på baggrund af en nedskrivningstest, der er baseret på kapitalværdiberegninger, som er individuelt fastsat ved anvendelse af forventede betalingsstrømme.

Immaterielle anlægsaktiver afskriver vi lineært over den forventede brugstid, typisk tre til fem år.

### **Driftsmidler**

Driftsmidler, der består af to biler, inventar og it-udstyr, som bliver anvendt i pensionskassens drift, samt driftsmidler på pensionskassens investeringsejendomme, indregner vi til kostpris og afskriver lineært over den forventede brugstid, typisk tre til fem år.

### **Domicilejendom**

Domicilejendommen måles til omvurderet værdi, som er dagsværdien på omvurderingstidspunktet med fradrag for efterfølgende af- og nedskrivninger. Den omvurderede værdi opgøres efter en DCF-model med udgangspunkt i en beregnet markedsleje, ejendomsudgifter og et afkastkrav til den pågældende type ejendom. Stigninger i den omvurderede værdi indregnes i anden totalindkomst, medmindre stigningen modsvarer et fald, der tidligere har været indregnet i resultatopgørelsen. Fald i den omvurderede værdi indregnes i resultatopgørelsen, medmindre faldet modsvarer en stigning, som tidligere er indregnet i anden totalindkomst. Domicilejendomme afskrives lineært over den forventede brugstid på 50 år til den anslåede scrapværdi.

Afskrivningerne beregnes på den omvurderede værdi og indregnes i resultatopgørelsen. Der er pr. 31. december 2021 indhentet mægler vurdering som led i fastsættelsen af dagsværdien på balancedagen.

### **Investeringsejendomme**

Investeringsejendomme indregner vi ved køb til kostpris, inklusive transaktionsomkostninger. Herefter måler vi ejendommene til dagsværdi med udgangspunkt i DCF, der er nærmere fastlagt i Finanstilsynets bekendtgørelse om finansielle rapporter for forsikringsselskaber og tværgående pensionskasser.

Eksterne eksperter har medvirket til fastsættelse af dagsværdierne. Der er i sagens natur en relativ stor usikkerhed forbundet med værdien af AkademikerPensions investeringsejendomme, men vi anser den anvendte metode for det bedste udtryk for dagsværdien.

### **Kapitalandele i tilknyttede virksomheder**

Kapitalandele i tilknyttede virksomheder måler vi til den regnskabsmæssige indre værdi.

### **Kapitalandele i associerede/fællesledede virksomheder**

Kapitalandele i associerede/fællesledede virksomheder måler vi til den regnskabsmæssige indre værdi.

### **Andre finansielle investeringsaktiver**

Køb og salg af andre finansielle investeringsaktiver indregner vi på handelsdagen til dagsværdi.

Børsnoterede investeringsaktiver (kapitalandele og obligationer med videre) måler vi herefter til dagsværdi baseret på seneste noterede kurs – lukkekursen – på balancedagen, eller, hvis en sådan ikke foreligger, til en anden offentliggjort kurs, der svarer bedst hertil. Udlånte obligationer indgår i balancen under Obligationer og er nærmere specificeret i noterne.

Unoterede investeringsaktiver måler vi til dagsværdi med udgangspunkt i de senest foreliggende regnskaber og supplerende oplysninger om sammenlignelige nøgletal, cash flow med videre.

Oplysninger om kurser, supplerende oplysninger, stedfundne handler med videre, der fremkommer efter regnskabsafslutningen, bliver alene medtaget, hvis de er væsentlige for vurderingen af årsrapporten.

Koncernen anvender afledte finansielle instrumenter, som for eksempel valutaterminsforretninger, aktiefutures og rente-swaps som en del af styringen af valuta-, rente- og aktierisici. Afledte finansielle instrumenter er karakteriseret ved, at deres værdi afhænger af udviklingen i værdien af et underliggende instrument, indeks eller lignende. Anvendelsen gør det muligt at øge eller mindske eksponeringen overfor for eksempel markedsrisici.

Unoterede afledte finansielle instrumenter optager vi til dagsværdier opgjort af eksterne parter. Dagsværdi er som udgangspunkt fastsat ud fra en relevant markedspris eller alternativt ved at inddrage observerbare, aktuelle markedsdata, som markedsdeltagere må antages at ville tage i betragtning.

Repo-forretninger måler vi ligeledes til dagsværdi og indregner under gæld til kreditinstitutter.

### **Pensionshensættelser vedrørende gennemsnitsrente**

Pensionshensættelser vedrørende gennemsnitsrente omfatter pensionsforpligtelser over for medlemmerne. Hensættelserne er opgjort af AkademikerPensions ansvarshavende aktuar på baggrund af det tekniske grundlag, som er anmeldt til Finanstilsynet.

Vi opgør pensionshensættelserne som nutidsværdien af betalingsstrømme baseret på den aktuelle rentekurve fastsat af EIOPA, bedst mulige skøn over risikofaktorer (dødelighed, invaliditet, udtrædelse og overgang til hvilende medlemskab) og administrationsomkostninger.

Pensionshensættelserne for gennemsnitsrenteordningen opdeles i nutidsværdien af bedste skøn over de fremtidige betalingsstrømme for ydelser, omkostninger og bidrag, Risikomargen samt individuel bonus.

Medlemmernes andel af kollektiv bonuspotentiale indgår ligeledes i regnskabsposten.

### **Pensionshensættelser vedrørende markedsrente**

Pensionshensættelser vedrørende markedsrente omfatter pensionshensættelser målt til dagsværdi og opgøres med udgangspunkt i værdien af de bagvedliggende aktiver. Pensionshensættelser i markedsrente er uden garanti og uden ret til bonus.

Den del af den skyldige PAL-skat, som påhviler de enkelte medlemmer i markedsrente, har vi pr. 31. december 2021 præsenteret under regnskabsposten aktuelle skatteforpligtelser.

### **Kollektiv bonuspotentiale**

Hensættelse til kollektiv bonus udgør pr. balancedagen en forpligtelse til at yde bonus ud over de bonusbeløb, som er tilført pensionshensættelserne. Beløbet er ikke fordelt til de enkelte medlemmer. AkademikerPension har én kontributionsgruppe.

### **Overskudskapital**

AkademikerPension har overskudskapital, som opgøres efter de samme principper som pensionskassens egenkapital.

Overskudskapital bliver opbygget af en individuel fastsat andel af det enkelte medlems andel af det realiserede samt et bidrag på 5 procent af medlemsbidraget i gennemsnitsrente og 2 procent i markedsrente.

Herudover forrentes overskudskapital efter samme princip som egenkapitalen i henholdt til de til Finanstilsynets anmeldte principper. Fordelingen af årets rentetilskrivning mellem henholdsvis gennemsnitsrente og markedsrente foretages som et vægtet gennemsnit over året.

Dermed sikres det, at de medlemmer, som har foretaget omvalg i løbet af året, får en fair forrentning af deres overskudskapital.

Overskudskapital indgår i opgørelsen af AkademikerPensions kapitalgrundlag.

### **Nøgletal**

AkademikerPensions nøgletal udarbejder vi efter reglerne i Bekendtgørelse om Finansielle Rapporter for Forsikringselskaber og Tværgående Pensionskasser. Alle nøgletal er beregnet og præsenteret for pensionskassen.

# Noter til resultatopgørelsen

(Alle beløb i 1.000 kr.)

	Koncernen		Pensionskassen	
	2021	2020	2021	2020
<b>Note 2</b>				
<b>Medlemsbidrag</b>				
Ordinære bidrag	4.926.705	4.662.900	4.926.705	4.662.900
Engangsindskud	745.541	755.244	745.541	755.244
Bidragsfritagelse	-1.301	-1.100	-1.301	-1.100
<b>Medlemsbidrag, brutto</b>	<b>5.670.946</b>	<b>5.417.043</b>	<b>5.670.946</b>	<b>5.417.043</b>
Indeholdt arbejdsmarkedsbidrag	-375.331	-356.796	-375.331	-356.796
<b>Medlemsbidrag, i alt</b>	<b>5.295.614</b>	<b>5.060.247</b>	<b>5.295.614</b>	<b>5.060.247</b>
<b>Ordinære bidrag fordelt efter medlemmernes bopæl:</b>				
Danmark			4.846.504	4.585.144
Andre EU-lande			46.578	45.080
Øvrige lande			33.623	32.676
<b>I alt</b>			<b>4.926.705</b>	<b>4.662.900</b>
Antal medlemmer (inkl. ægtefælle- og børne-pensionister ved årets udgang)			151.326	144.512
<b>Note 3</b>				
<b>Renteindtægter og udbytter mv.</b>				
Kapitalandele (aktier mv.)	5.539.425	2.778.513	1.637.858	41.394
Obligationer (inkl. indeksregulering)	2.376.452	2.264.509	3	4.727
Øvrige	67	-	67	-
<b>Renteindtægter og udbytter, i alt</b>	<b>7.915.943</b>	<b>5.043.022</b>	<b>1.637.928</b>	<b>46.121</b>
<b>Note 4</b>				
<b>Kursreguleringer</b>				
Investeringsjendomme	318.486	63.538	26.091	34.120
Kapitalandele (aktier mv.)	14.779.476	821.107	401.346	5.778
Investeringsforeningsandele	-	-	-	-
Obligationer	-4.069.976	1.866.531	25	-36
Pantesikrede udlån	46.357	-42.245	-	-
Finansielle instrumenter	-2.903.441	3.318.315	-	-
Likvide beholdninger	-15.975	-36.683	23.051	11.922
<b>Kursreguleringer, i alt</b>	<b>8.154.927</b>	<b>5.990.562</b>	<b>450.514</b>	<b>51.782</b>

(Alle beløb i 1.000 kr.)

	Koncernen		Pensionskassen	
	2021	2020	2021	2020
<b>Note 5</b>				
<b>Administrationsomkostninger i forbindelse med investeringsvirksomhed</b>				
Handelsomkostninger og eksternt formueforvaltning	-312.349	-294.591	-26.430	-45.020
Intern formueforvaltning, jf. note 8	-151.124	-129.015	-57.593	-50.906
<b>Administrationsomkostninger, i alt</b>	<b>-463.473</b>	<b>-423.606</b>	<b>-84.023</b>	<b>-95.925</b>
<b>Note 6</b>				
<b>Pensionsafkastskat m.v.</b>				
Pensionsafkastskat for året	-2.278.275	-1.610.408	-2.278.275	-1.610.408
Regulering til pensionsafkastskat i tidligere år*	22.755	21.712	22.755	21.712
Selskabsskat i koncernselskaber	-767	-803	-	-
<b>Pensionsafkastskat m.v., i alt</b>	<b>-2.256.287</b>	<b>-1.589.500</b>	<b>-2.255.520</b>	<b>-1.588.697</b>
<b>Note 7</b>				
<b>Udbetalte ydelser</b>				
Alderspensioner	-2.969.306	-2.806.908	-2.969.306	-2.806.908
Invalidepensioner	-232.497	-224.651	-232.497	-224.651
Ægtefællepensioner	-259.719	-244.945	-259.719	-244.945
Børnepensioner	-54.316	-53.023	-54.316	-53.023
Ratepensioner	-24.218	-18.265	-24.218	-18.265
<b>Løbende ydelser</b>	<b>-3.540.056</b>	<b>-3.347.792</b>	<b>-3.540.056</b>	<b>-3.347.792</b>
Engangsydelser ved pensionering	-130.632	-148.061	-130.632	-148.061
Engangsydelser ved død	-19.622	-22.509	-19.622	-22.509
Udtrædelsesgodtgørelser	-530.269	-372.043	-530.269	-372.043
Præmie til gruppeforsikring	-62.903	-58.854	-62.920	-58.874
<b>Udbetalte ydelser, i alt</b>	<b>-4.283.481</b>	<b>-3.949.259</b>	<b>-4.283.498</b>	<b>-3.949.279</b>
Indregnet i resultatopgørelsen, side 28	-3.642.877	-3.636.598	-3.642.894	-3.636.618
Udlodning fra egenkapitalen, side 31	-640.604	-312.661	-640.604	-312.661
<b>Udbetalte ydelser, i alt</b>	<b>-4.283.481</b>	<b>-3.949.259</b>	<b>-4.283.498</b>	<b>-3.949.279</b>



(Alle beløb i 1.000 kr.)

	Koncernen		Pensionskassen	
	2021	2020	2021	2020
<b>Note 8</b>				
<b>Administrationsomkostninger</b>				
Løn og vederlag mv.:				
Løn mv.	-90.972	-92.169	-59.043	-59.128
Pension	-9.421	-8.174	-7.522	-6.208
Andre udgifter til social sikring	-922	-701	-791	-575
Lønsumsafgift	-14.749	-8.875	-12.602	-5.864
<b>Løn og vederlag mv. i alt</b>	<b>-116.064</b>	<b>-109.919</b>	<b>-79.958</b>	<b>-71.774</b>
Øvrige administrationsomkostninger	-107.901	-92.773	-74.520	-71.401
<b>Administrationsomkostninger, brutto</b>	<b>-223.965</b>	<b>-202.692</b>	<b>-154.478</b>	<b>-143.175</b>
Adm. godtgørelse fra tilknyttede virksomheder	-	-	24.044	18.593
Overført til investeringsomkostninger, jf. note 5	151.124	129.015	57.593	50.906
<b>Administrationsomkostninger, i alt</b>	<b>-72.841</b>	<b>-73.677</b>	<b>-72.841</b>	<b>-73.677</b>

I løn og vederlag mv. indgår løn og vederlag til direktion og bestyrelse:

Løn og vederlag til Jens Munch Holst	-3.885	-3.731	-3.885	-3.731
Fast løn inkl. pensionsbidrag mv. til andre ansatte, som kan tage risici	-20.961	-19.883	-13.203	-11.768
Antal personer	15	15	10	10
Variabel løn til andre ansatte, som kan tage risici	-4.150	-4.823	-1.520	-1.168
Antal personer	9	10	5	6

Bestyrelsen har i pensionskassen defineret "andre ansatte, som kan tage risici" som koncernens og pensionskassens ansvarshavende aktuar, risikostyringschef, nøgleperson for internal audit, DPO samt personer fra forretningsledelsen i Pensionskassen. I koncernen indgår ligeledes 5 personer fra ledelsesgruppen i investeringsafdelingen.

Honorar til bestyrelsens forkvinde, Janne Gleerup (udpeget af DM)	-115	-115	-115	-115
Honorar til næstformand, Tobias Bornakke Jørgensen	-225	-202	-175	-160
Honorar til Egon Kristensen, udtrådt 01.01.2022	-375	-375	-325	-325
Honorar til særligt sagkyndig Lis Skovbjerg	-300	-300	-250	-250
Honorar til særligt sagkyndig Henrik Klitmøller Rasmussen	-270	-270	-220	-220
Honorar til Ingrid Stage	-140	-140	-140	-140
Honorar til Per Clausen	-115	-115	-115	-115
Honorar til Nikolai Cerisier Roitmann, udtrådt 10.10.2021	-96	-115	-96	-115
Honorar til Sigrid Jørgensen (udpeget af GL)	-115	-115	-115	-115
Honorar til Maja Holm	-115	-115	-115	-115
Honorar til Dea Seidenfaden, indtrådt 10.10.2021 (udpeget af DP)	-19	-	-19	-
Honorar til Lisbeth Torfing, indtrådt 01.01.2022	-	-	-	-
Honorar til medlemsrevisor Jens Oluf Brandorff	-10	-10	-10	-10
Gennemsnitligt antal heltidsansatte	111	101	96	84
<b>Honorar til den valgte revision, Deloitte:</b>				
Lovpligtig revision	-1.267	-1.158	-546	-485
Andre erklæringsopgaver	-66	-65	-66	-65
Skatterådgivning	-293	-	-293	-
Andre ydelser	-27	-52	-27	-52
<b>I alt</b>	<b>-1.654</b>	<b>-1.276</b>	<b>-932</b>	<b>-602</b>

# Noter til balancen

(Alle beløb i 1.000 kr.)

	Koncernen		Pensionskassen	
	2021	2020	2021	2020
<b>Note 9</b>				
<b>IT-programmer</b>				
Anskaffelsespris 1. januar	179.717	167.471	177.864	166.248
Årets tilgang	23.888	12.245	14.795	11.617
Årets afgang	-	-	-	-
Anskaffelsespris 31. december	203.605	179.717	192.660	177.864
Afskrivninger og nedskrivninger 1. januar	-150.762	-136.952	-149.538	-135.728
Årets afskrivninger og nedskrivninger	-14.454	-13.810	-14.454	-13.810
Afskrivninger og nedskrivninger 31. december	-165.216	-150.762	-163.992	-149.538
<b>Regnskabsmæssig værdi</b>	<b>38.389</b>	<b>28.955</b>	<b>28.668</b>	<b>28.326</b>
Heraf placeret under investeringsaktiver tilknyttet markedsrente i balancen	-	1.196	-	1.200
<b>Regnskabsmæssig værdi vedrørende gennemsnitsrente</b>	<b>38.389</b>	<b>27.758</b>	<b>28.668</b>	<b>27.126</b>
<b>Note 10</b>				
<b>Driftsmidler</b>				
Anskaffelsespris 1. januar	34.237	33.744	34.042	33.550
Årets tilgang	-	825	-	825
Årets afgang	-	-333	-	-333
Anskaffelsespris 31. december	34.237	34.237	34.042	34.042
Afskrivninger 1. januar	-31.146	-29.981	-30.952	-29.787
Årets afskrivninger	-1.254	-1.497	-1.254	-1.497
Tilbageførte afskrivninger i forbindelse med salg	-	333	-	333
Afskrivninger 31. december	-32.400	-31.146	-32.206	-30.952
<b>Regnskabsmæssig værdi</b>	<b>1.837</b>	<b>3.091</b>	<b>1.837</b>	<b>3.091</b>
Heraf placeret under investeringsaktiver tilknyttet markedsrente i balancen	96	128	98	131
<b>Regnskabsmæssig værdi vedrørende gennemsnitsrente</b>	<b>1.740</b>	<b>2.963</b>	<b>1.738</b>	<b>2.960</b>

(Alle beløb i 1.000 kr.)

	Koncernen		Pensionskassen	
	2021	2020	2021	2020
<b>Note 11</b>				
<b>Domicilejendomme</b>				
Omvurderet værdi 1. januar	80.207	71.528	80.207	71.528
Årets tilgange, herunder forbedringer	-	-	-	-
Årets afgang	-	-	-	-
Omvurderet værdi efter til- og afgang, før afskrivninger	80.207	71.528	80.207	71.528
Afskrivninger 1. januar	-907	-528	-907	-528
Årets afskrivninger	-548	-379	-548	-379
Afskrivninger 31. december	-1.455	-907	-1.455	-907
Værdiregulering, indregnet i anden totalindkomst	17.148	8.679	17.148	8.679
Værdiregulering, indregnet i resultatopgørelsen	-	-	-	-
Andre ændringer	-	-	-	-
<b>Omvurderet værdi 31. december</b>	<b>95.900</b>	<b>79.300</b>	<b>95.900</b>	<b>79.300</b>
Heraf placeret under investeringsaktiver tilknyttet markedsrente i balancen	5.022	3.277	5.139	3.359
<b>Regnskabsmæssig værdi vedrørende gennemsnitsrente</b>	<b>90.878</b>	<b>76.023</b>	<b>90.761</b>	<b>75.941</b>
<b>Note 12</b>				
<b>Investeringsejendomme</b>				
Dagsværdi 1. januar	1.625.179	1.707.237	307.079	412.937
Årets tilgang (nyanskaffelser og forbedringer)	6.505	-5.618	-	-
Årets afgang	-	-149.164	-	-149.164
Kursreguleringer	318.536	72.725	26.141	43.307
<b>Dagsværdi 31. januar</b>	<b>1.950.221</b>	<b>1.625.179</b>	<b>333.221</b>	<b>307.079</b>
Heraf placeret under investeringsaktiver tilknyttet markedsrente i balancen	102.133	67.156	17.857	13.008
<b>Regnskabsmæssig værdi vedrørende gennemsnitsrente</b>	<b>1.848.088</b>	<b>1.558.023</b>	<b>315.364</b>	<b>294.071</b>
Ved beregning af ejendommenes dagsværdi er der i gennemsnit anvendt følgende afkastprocenter:				
Boligejendomme	3,1 %	4,3 %	-	-
Erhvervsnejendomme	3,8 %	4,5 %	4,0 %	4,3 %
Alle ejendomme	3,7 %	4,5 %	4,0 %	4,3 %

(Alle beløb i 1.000 kr.)

Pensionskassen		
	2021	2020
<b>Note 13</b>		
<b>Kapitalandele i tilknyttede virksomheder</b>		
Kostpris 1. januar	96.500.443	97.311.758
Tilgang i året	18.010.395	25.158.767
Afgange i året	-18.556.339	-25.970.082
<b>Kostpris 31. december</b>	<b>95.954.499</b>	<b>96.500.443</b>
Værdiregulering 1. januar	33.258.642	24.485.333
Udbytte fra tilknyttede virksomheder	-2.555.290	-1.608.467
Andel af årets resultat	12.710.740	10.381.776
<b>Værdiregulering 31. december</b>	<b>43.414.092</b>	<b>33.258.642</b>
<b>Regnskabsmæssig værdi</b>	<b>139.616.747</b>	<b>129.759.085</b>
Heraf placeret under investeringsaktiver tilknyttet markedsrente i balancen	7.481.748	5.750.499
<b>Regnskabsmæssig værdi vedrørende gennemsnitsrente</b>	<b>132.134.999</b>	<b>124.008.586</b>

Tilknyttede virksomheder udgøres af:	Ejerandel	Resultat	Egenkapital
MP Ejendomme II P/S, Gentofte	100 %	117.239	601.520
MP Investment Management A/S, Gentofte	100 %	2.807	27.952
Unip PE K/S, Gentofte	80 %	2.179.338	3.812.766
Unip PE II K/S, Gentofte	83 %	1.707.082	5.212.853
Unip Infra K/S, Gentofte	83 %	521.825	2.821.488
Unip RE K/S, Gentofte	83 %	301.274	2.572.177
Kapitalforeningen MP Invest, København (ejerandel ultimo året, varierer)	99 %	8.805.341	128.210.271
LivData P/S, Gentofte	100 %	-20.828	9.102

(Alle beløb i 1.000 kr.)

	Pensionskassen			
	2021	2020	2021	2020
<b>Note 14</b>				
<b>Kapitalandele i associerede virksomheder</b>				
Kostpris 1. januar	428.952	-	428.952	-
Tilgang i året	-	428.952	-	428.952
Afgange i året	-249.035	-	-249.035	-
<b>Kostpris 31. december</b>	<b>179.917</b>	<b>428.952</b>	<b>179.917</b>	<b>428.952</b>
Værdiregulering 1. januar	-22.691		-22.691	
Andel af årets resultat	309.211	-22.691	309.211	-22.691
<b>Værdiregulering 31. december</b>	<b>286.520</b>	<b>-22.691</b>	<b>286.520</b>	<b>-22.691</b>
<b>Regnskabsmæssig værdi</b>	<b>466.437</b>	<b>406.261</b>	<b>466.437</b>	<b>406.261</b>
Heraf placeret under investeringsaktiver tilknyttet markedsrente i balancen	24.427	16.788	24.995	16.211
<b>Regnskabsmæssig værdi vedrørende gennemsnitsrente</b>	<b>442.010</b>	<b>389.474</b>	<b>441.442</b>	<b>390.051</b>
Indtægter fra associerede virksomheder				
Årets værdireguleringer, jf. ovenfor	55.903	-26.964	55.903	-22.691
Udbytte fra associerede virksomheder	253.308	-50	253.308	-50
<b>Indtægter fra associerede virksomheder, i alt</b>	<b>309.211</b>	<b>-27.014</b>	<b>309.211</b>	<b>-22.741</b>
Associerede/fællesledede virksomhed består af:	Ejerandel	Ejerandel	Ejerandel	Ejerandel
2019.12.17 Holding P/S	33 %	33 %	33 %	33 %
Christians Brygge 24 Holding ApS	50 %	50 %	50 %	50 %
Uniconta A/S	35 %	35 %	35 %	35 %
2019.12.17 komplementar ApS	33 %	33 %	33 %	33 %

(Alle beløb i 1.000 kr.)

	Koncernen		Pensionskassen	
	2021	2020	2021	2020
<b>Note 15</b>				
<b>Kapitalandele</b>				
Børsnoterede danske kapitalandele	9.383.896	7.959.809	41.373	34.863
Unoterede danske kapitalandele	1.981.387	1.803.683	1.421.113	1.223.002
Børsnoterede udenlandske kapitalandele	40.905.211	33.973.567	-	-
Unoterede udenlandske kapitalandele	23.871.469	17.455.523	10.397.808	6.182.794
Investeringsforeningsandele med kapitalandele	711.244	2.210.437	-	-
Heraf overført til tilknyttede virksomheder, note 13	-	-	-	-
<b>Regnskabsmæssig værdi, i alt</b>	<b>76.853.207</b>	<b>63.403.019</b>	<b>11.860.294</b>	<b>7.440.659</b>
Heraf placeret under investeringsaktiver tilknyttet markedsrente i balancen	4.024.784	2.619.964	635.567	62.440
<b>Regnskabsmæssig værdi vedrørende gennemsnitsrente</b>	<b>72.828.423</b>	<b>60.783.056</b>	<b>11.224.727</b>	<b>7.378.220</b>
<b>Note 16</b>				
<b>Obligationer</b>				
Danske obligationer	51.070.417	46.001.999	90	129
Udenlandske obligationer	39.289.888	36.561.986	-	-
Obligationsudlån	524.744	789.890	-	-
<b>Regnskabsmæssig værdi, i alt</b>	<b>90.885.050</b>	<b>83.353.875</b>	<b>90</b>	<b>129</b>
Heraf placeret under investeringsaktiver tilknyttet markedsrente i balancen	4.759.629	3.444.381	5	5
<b>Regnskabsmæssig værdi vedrørende gennemsnitsrente</b>	<b>86.125.421</b>	<b>79.909.495</b>	<b>85</b>	<b>124</b>
<b>Note 17</b>				
<b>Indlån i kreditinstitutter</b>				
Indlån i kreditinstitutter	1.939.079	2.478.345	-	-
Heraf placeret under investeringsaktiver tilknyttet markedsrente i balancen	101.549	102.411	-	-
<b>Regnskabsmæssig værdi vedrørende gennemsnitsrente</b>	<b>1.837.530</b>	<b>2.375.934</b>	<b>-</b>	<b>-</b>
<b>Note 18</b>				
<b>Afledte finansielle instrumenter</b>				
Valutakontrakter: Valutaterminer	5.790	1.352.495	-	-
Aktiekontrakter: futures/optioner/warrants m.fl.	31.699	48.017	-	-
Kreditkontrakter: credit default swaps	229.020	25.433	-	-
Rentekontrakter: swaps/swaptioner	209.896	22.937	-	-
<b>Regnskabsmæssig værdi, i alt</b>	<b>476.405</b>	<b>1.448.881</b>	<b>-</b>	<b>-</b>
Heraf placeret under investeringsaktiver tilknyttet markedsrente i balancen	24.949	59.871	-	-
<b>Regnskabsmæssig værdi vedrørende gennemsnitsrente</b>	<b>451.456</b>	<b>1.389.010</b>	<b>-</b>	<b>-</b>

(Alle beløb i 1.000 kr.)

	Koncernen		Pensionskassen	
	2021	2020	2021	2020
<b>Note19</b>				
<b>Investeringsaktiver tilknyttet markedsrente</b>				
<b>Investeringsaktiver</b>				
Investeringsjendomme	102.133	67.156	17.857	13.008
Kapitalandele i tilknyttede virksomheder	-	-	7.481.748	5.750.499
Kapitalandele i associerede virksomheder	24.427	16.788	24.995	16.211
Kapitalandele	3.987.537	2.528.623	635.567	62.440
Investeringsforeningsandele med kapitalandele	37.248	91.341	-	-
Obligationer	4.732.148	3.411.740	5	5
Obligationsudlån	27.481	32.640	-	-
Indlån i kreditinstitutter	101.549	102.411	-	-
Andre finansielle instrumenter	24.949	59.871	-	-
<b>I alt</b>	<b>9.037.471</b>	<b>6.310.571</b>	<b>8.160.172</b>	<b>5.842.162</b>
<b>Øvrige aktiver</b>				
Immaterielle aktiver	-	1.196	-	1.200
Driftsmidler	96	128	98	131
Domicilejendomme	5.022	3.277	5.139	3.359
Tilgodehavender hos medlemmer	12.597	9.256	12.889	9.488
Tilgodehavender hos associerede virksomheder	161	124	164	127
Andre tilgodehavender	48.826	96.337	11.200	8.153
Likvide beholdninger	150.610	160.917	25.373	20.441
Tilgodehavende renter samt optjent leje	35.195	24.444	-	2
Andre periodeafgrænsningsposter	10.920	8.308	11.010	778
<b>I alt</b>	<b>263.427</b>	<b>303.987</b>	<b>65.875</b>	<b>43.680</b>
<b>Investeringsaktiver tilknyttet markedsrente, i alt</b>	<b>9.300.898</b>	<b>6.614.558</b>	<b>8.226.046</b>	<b>5.885.842</b>
<b>Specifikation af forholdet mellem aktiver og hensættelser tilknyttet markedsrente</b>				
Investeringsaktiver tilknyttet markedsrente	9.300.898	6.614.558	8.226.046	5.885.842
Gældsposter tilknyttet markedsrente	-1.194.241	-731.552	-119.389	-2.837
Skyldig PAL-skat tilbageholdt på medlemmernes depoter	-123.300	-	-123.300	-
<b>Pensionshensættelser, markedsrente</b>	<b>7.983.358</b>	<b>5.883.006</b>	<b>7.983.358</b>	<b>5.883.006</b>

(Alle beløb i 1.000 kr.)

	Koncernen 2021		Koncernen 2020	
	Aktiver	Forpligtelser	Aktiver	Forpligtelser
<b>Note 20</b>				
<b>Opgørelse af dagsværdi</b>				
<b>Niveau 1</b>				
Obligationer inkl. uafviklede handler	84.443.117		76.535.645	
Aktier	50.507.732		42.119.998	
Likviditet	2.874.666		4.122.641	
Lån	3.216.362		3.035.551	
Struktureret kredit			7.692	
Afledte finansielle instrumenter	108.619			-26.828
<b>Niveau 2</b>				
Obligationer		-17.016.010		-13.926.305
Aktier	278		1.072	
Likviditet		-580.743		-909.370
Lån	3.617.316		4.695.246	
Struktureret kredit	3.270.263		3.482.701	
Afledte finansielle instrumenter	17.907.298		1.091.496	
Andet				
<b>Niveau 3</b>				
Ejendomme	1.950.221		1.625.179	
Infrastruktur	6.352.437		5.233.406	
Private Equity	20.156.871		14.520.854	
Andet	65.378		158.165	
<b>Værdi pr. 31. december</b>	<b>194.470.559</b>	<b>-17.596.753</b>	<b>156.629.648</b>	<b>-14.862.502</b>
Årets ændringer i niveau 3	Ejen- domme	Infrastruk- tur	Private Equity	Andet
<b>Værdi pr. 31. december 2020</b>	<b>1.625.179</b>	<b>5.233.406</b>	<b>14.520.854</b>	<b>158.165</b>
Overførsel til/fra andre niveauer				
Kursreguleringer indregnet i totalindkomst	318.536	-115.832	5.546.595	
Køb/salg/afvikling	6.505	1.234.863	89.421	-92.787
<b>Værdi pr. 31. december 2021</b>	<b>1.950.221</b>	<b>6.352.437</b>	<b>20.156.871</b>	<b>65.378</b>

**Principper for værdiansættelse af niveau 2 samt 3 investeringer.****Investerings ejendomme:**

Koncernens investeringsejendomme værdiansættes af en ekstern valuar ved brug af en DCF-model. DCF-modellen baseres på en kombination af faktiske lejelindtægter, budgetterede omkostninger på markedsniveau, samt et professionelt skøn over det fastsatte afkastkrav og inflationsrater. Væsentligste faktor på værdiansættelsen af ejendommene udgøres af afkastkravet.

**Infrastruktur/Private Equity/Andet:**

Alle vores investeringer i infrastruktur/Private Equity/Andet værdiansættes på baggrund af seneste kendte rapportering fra de eksterne forvaltere, med tillæg/fradrag af efterfølgende ind og udbetalinger. Herudover vurderer vi løbende, baseret på vores egen værdiansættelsesmodel, om udviklingen i de likvide markeder bør have effekt på værdiansættelsen af vores niveau 3 investeringer.



(Alle beløb i 1.000 kr.)

	Koncernen		Pensionskassen	
	2021	2020	2021	2020
<b>Note 21</b>				
<b>Tilgodehavender hos medlemmer</b>				
Tilgodehavender hos medlemmer	240.530	223.991	240.530	223.991
Heraf placeret under investeringsaktiver tilknyttet markedsrente i balancen	12.597	9.256	12.889	9.488
<b>Regnskabsmæssig værdi vedrørende gennemsnitsrente</b>	<b>227.934</b>	<b>214.735</b>	<b>227.641</b>	<b>214.502</b>
<b>Note 22</b>				
<b>Tilgodehavender hos Associerede virksomheder</b>				
Tilgodehavender hos Associerede virksomheder	3.067	3.000	3.067	3.000
Heraf placeret under investeringsaktiver tilknyttet markedsrente i balancen	161	124	164	127
<b>Regnskabsmæssig værdi vedrørende gennemsnitsrente</b>	<b>2.906</b>	<b>2.876</b>	<b>2.902</b>	<b>2.873</b>
<b>Note 23</b>				
<b>Andre tilgodehavender</b>				
Andre tilgodehavender	932.326	2.331.352	209.001	192.468
Heraf placeret under investeringsaktiver tilknyttet markedsrente i balancen	48.826	96.337	11.200	8.153
<b>Regnskabsmæssig værdi vedrørende gennemsnitsrente</b>	<b>883.500</b>	<b>2.235.015</b>	<b>197.801</b>	<b>184.315</b>
<b>Note 24</b>				
<b>Likvide beholdninger</b>				
Likvide beholdninger	2.875.903	3.894.190	473.491	484.635
Heraf placeret under investeringsaktiver tilknyttet markedsrente i balancen	150.610	160.917	25.373	20.441
<b>Regnskabsmæssig værdi vedrørende gennemsnitsrente</b>	<b>2.725.293</b>	<b>3.733.273</b>	<b>448.118</b>	<b>464.195</b>
<b>Note 25</b>				
<b>Tilgodehavende renter samt optjent leje</b>				
Tilgodehavende renter samt optjent leje	672.055	591.549	-	53
Heraf placeret under investeringsaktiver tilknyttet markedsrenteprodukter i balancen	35.195	24.444	-	2
<b>Regnskabsmæssig værdi vedrørende gennemsnitsrenteprodukter</b>	<b>636.860</b>	<b>567.104</b>	<b>-</b>	<b>50</b>
<b>Note 26</b>				
<b>Andre periodeafgrænsningsposter</b>				
Andre periodeafgrænsningsposter	208.521	201.049	205.464	199.229
Heraf placeret under investeringsaktiver tilknyttet markedsrenteprodukter i balancen	10.920	8.308	11.010	778
<b>Regnskabsmæssig værdi vedrørende gennemsnitsrenteprodukter</b>	<b>197.601</b>	<b>192.741</b>	<b>194.454</b>	<b>198.450</b>

(Alle beløb i 1.000 kr.)

	Koncernen		Pensionskassen	
	2021	2020	2021	2020
<b>Note 27</b>				
<b>Overskudskapital, gennemsnitsrente</b>				
<b>Overskudskapital primo</b>	<b>6.150.838</b>	<b>5.740.630</b>	<b>6.150.838</b>	<b>5.740.630</b>
Bidrag	189.007	192.171	189.007	192.171
Pensionsydelse	-212.637	-206.735	-212.637	-206.735
Overført til overskudskapital, markedsrente	-21.453	-9.055	-21.453	-9.055
Andel af omkostningsresultat	-4.085	-4.243	-4.085	-4.243
Andel af risikoresultat	-425	-515	-425	-515
Gruffeforsikringspræmie	-3.189	-3.469	-3.189	-3.469
Forrentning, jf. egenkapitalopgørelse	622.689	443.053	622.689	443.053
Andel af risikoresultat for markedsrente	107	76	107	76
Andel af omkostningsresultat for markedsrente	117	-1.078	117	-1.078
<b>Ændring i overskudskapital, i alt</b>	<b>570.129</b>	<b>410.207</b>	<b>570.129</b>	<b>410.207</b>
<b>Overskudskapital, gennemsnitsrente, i alt</b>	<b>6.720.967</b>	<b>6.150.838</b>	<b>6.720.967</b>	<b>6.150.838</b>
<b>Overskudskapital, markedsrente</b>				
<b>Overskudskapital primo</b>	<b>120.619</b>	<b>89.401</b>	<b>120.619</b>	<b>89.401</b>
Bidrag	28.472	22.222	28.472	22.222
Overført fra overskudskapital gennemsnitsrente	8.221	3.649	8.221	3.649
Pensionsydelse	-4.331	-2.845	-4.331	-2.845
Andel af omkostningsresultat	-327	-260	-327	-260
Andel af risikoresultat	51	102	51	102
Gruffeforsikringspræmie	-387	-318	-387	-318
Andel af risikoresultat for markedsrente	3	1	3	1
Andel af omkostningsresultat for markedsrente	3	-21	3	-21
Forrentning, jf. egenkapitalopgørelse	15.554	8.688	15.554	8.688
<b>Ændring i overskudskapital, i alt</b>	<b>47.258</b>	<b>31.218</b>	<b>47.258</b>	<b>31.218</b>
<b>Overskudskapital, markedsrente, i alt</b>	<b>167.877</b>	<b>120.619</b>	<b>167.877</b>	<b>120.619</b>
<b>Overskudskapital, i alt</b>	<b>6.888.844</b>	<b>6.271.457</b>	<b>6.888.844</b>	<b>6.271.457</b>

(Alle beløb i 1.000 kr.)

	Koncernen		Pensionskassen	
	2021	2020	2021	2020
<b>Note 28</b>				
<b>Pensionshensættelser, gennemsnitsrente</b>				
Garanterede ydelser	44.488.935	54.910.837	44.488.935	54.910.837
Individuelt bonuspotentiale	51.207.995	38.587.704	51.207.995	38.587.704
Kollektivt bonuspotentiale	17.019.121	9.756.132	17.019.121	9.756.132
<b>Pensionshensættelser, gennemsnitsrente, i alt</b>	<b>112.716.050</b>	<b>103.254.672</b>	<b>112.716.051</b>	<b>103.254.673</b>
<b>Pensionshensættelser, gennemsnitsrente</b>				
Pensionshensættelser primo	93.498.540	89.107.075	93.498.540	89.107.075
<b>Pensionshensættelser 1 januar</b>	<b>93.498.540</b>	<b>89.107.075</b>	<b>93.498.540</b>	<b>89.107.075</b>
Akkumuleret værdiregulering primo	-4.155.444	-3.604.081	-4.155.444	-3.604.081
<b>Retrospektive hensættelser primo</b>	<b>89.343.096</b>	<b>85.502.994</b>	<b>89.343.096</b>	<b>85.502.994</b>
Kollektivt bonuspotentiale primo	9.756.132	7.377.258	9.756.132	7.377.258
<b>Retrospektive hensættelser primo</b>	<b>89.343.096</b>	<b>85.502.994</b>	<b>89.343.096</b>	<b>85.502.994</b>
Medlemsbidrag	3.869.651	3.948.609	3.869.651	3.948.609
Rentetilskrivning (grundlagsrente og rentebonus)	3.029.036	3.650.412	3.029.036	3.650.412
Pensionsydelse	-3.156.059	-3.243.574	-3.156.059	-3.243.574
Overført til markedsrente	-322.463	-144.552	-322.463	-144.552
Omkostningstillæg efter tilskr. af omkostningsbonus	-59.223	-63.024	-59.223	-63.024
Risikogevinst efter tilskrivning af risikobonus	-151.229	-64.074	-151.229	-64.074
Grupperforsikringspræmie	-46.227	-51.526	-46.227	-51.526
Overført til overskudskapital	-189.007	-192.171	-189.007	-192.171
<b>Retrospektive hensættelser ultimo</b>	<b>92.317.576</b>	<b>89.343.096</b>	<b>92.317.576</b>	<b>89.343.096</b>
Akkumuleret værdiregulering ultimo	3.379.353	4.155.444	3.379.353	4.155.444
<b>Pensionshensættelser, ultimo</b>	<b>95.696.929</b>	<b>93.498.540</b>	<b>95.696.929</b>	<b>93.498.540</b>
Kollektivt bonuspotentiale ultimo	17.019.121	9.756.132	17.019.121	9.756.132
<b>Pensionshensættelser, gennemsnitsrente, i alt</b>	<b>112.716.050</b>	<b>103.254.672</b>	<b>112.716.050</b>	<b>103.254.672</b>
<b>Nøgletal vedrørende pensionshensættelser, gennemsnitsrente:</b>				
Bonusgrad	18,4%	10,9%	18,4%	10,9%
Omkostningsresultat i 1.000 kr	1.833	1.756	1.833	1.756
Omkostningsresultat i pct.	0,0%	0,0%	0,0%	0,0%
Risikoresultat i 1.000 kr.	151.229	64.074	151.229	64.074
Risikoresultat i pct.	0,2%	0,1%	0,2%	0,1%
Forrentning af medlemsmidler inkl. overskudskapital	9,4%	7,2%	9,4%	7,2%

(Alle beløb i 1.000 kr.)

	Koncernen		Pensionskassen	
	2021	2020	2021	2020
<b>Note 28 fortsat</b>				
<b>Pensionshensættelser, gennemsnitsrente, opdelt på grundlagsrente</b>				
Pensionshensættelser opdelt på grundlagsrente*				
Ubetingede garantier (grundlagsrente 1,5 % - 4,25 %)	8.128.900	9.182.380	8.128.900	9.182.380
Betingede garantier (grundlagsrente -0,75 %)	87.568.030	84.316.161	87.568.030	84.316.161
<b>Pensionshensættelser, gennemsnitsrente, opdelt på grundlagsrente, i alt</b>	<b>95.696.929</b>	<b>93.498.540</b>	<b>95.696.929</b>	<b>93.498.540</b>
* Pensionskassen har én kontributionsgruppe, men opdeler hensættelserne i henhold til garantiernes karakter.				
<b>Ændring i pensionshensættelser jf. resultatopgørelsen</b>				
Pensionshensættelser, gennemsnitsrente	2.198.389	4.391.465	2.198.389	4.391.465
Kollektivt bonuspotential	7.262.989	2.378.874	7.262.989	2.378.874
<b>Ændring i pensionshensættelser jf. resultatopgørelse</b>	<b>9.461.378</b>	<b>6.770.339</b>	<b>9.461.378</b>	<b>6.770.339</b>
<b>Note 29</b>				
<b>Pensionshensættelser, markedsrente</b>				
Pensionshensættelser primo	5.883.006	4.392.943	5.883.006	4.392.943
<b>Pensionshensættelser primo</b>	<b>5.883.006</b>	<b>4.392.943</b>	<b>5.883.006</b>	<b>4.392.943</b>
Medlemsbidrag	1.423.603	1.111.082	1.423.603	1.111.082
Overført fra gennemsnitsrente	343.916	153.606	343.916	153.606
Overført ved omvalg	67.124	28.824	67.124	28.824
Rentetilskrivning	548.048	384.095	548.048	384.095
Pensionsydelse	-210.285	-138.291	-210.285	-138.291
Omkostningsbidrag	-15.945	-12.765	-15.945	-12.765
Risikoresultat	-540	5.013	-540	5.013
Gruppeforsikringspræmie	-18.877	-15.632	-18.877	-15.632
Overført til overskudskapital	-36.693	-25.870	-36.693	-25.870
<b>Pensionshensættelser, markedsrente, i alt</b>	<b>7.983.358</b>	<b>5.883.006</b>	<b>7.983.358</b>	<b>5.883.006</b>
<b>Nøgletal vedrørende pensionshensættelser markedsrente:</b>				
Omkostningsresultat i 1.000 kr.	494	356	494	356
Omkostningsresultat i pct.	0,0%	0,0%	0,0%	0,0%
Risikoresultat i 1.000 kr.	540	-5.013	540	-5.013
Risikoresultat i pct.	0,0%	0,1%	0,0%	0,1%
Forrentning af medlemsmidler inkl. overskudskapital	9,7%	8,1%	9,7%	8,1%
<b>Ændring i pensionshensættelser jf. resultatopgørelsen</b>				
Pensionshensættelser, markedsrente	2.100.352	1.490.062	2.100.352	1.490.062
Pensionshensættelser, markedsrente finansieret af egenkapitalen	-64.115	-28.824	-64.115	-28.824
<b>Ændring i pensionshensættelser jf. resultatopgørelsen</b>	<b>2.036.237</b>	<b>1.461.238</b>	<b>2.036.237</b>	<b>1.461.238</b>

(Alle beløb i 1.000 kr.)

	Koncernen		Pensionskassen	
	2021	2020	2021	2020
<b>Note 30</b>				
<b>Gældsposter vedr. markedsrente</b>				
<b>Gældsposter</b>				
Gæld i forbindelse med direkte forsikring	-	0	-	0
Gæld til kreditinstitutter	962.944	682.851	-	751
Afledte finansielle instrumenter	98.079	15.322	-	-
Aktuelle skatteforpligtelser	119.747	-	115.882	-
Anden gæld	10.530	31.771	1.921	1.307
Periodeafgrænsningsposter	2.941	1.608	1.586	778
<b>I alt</b>	<b>1.194.241</b>	<b>731.552</b>	<b>119.389</b>	<b>2.837</b>
<b>Note 31</b>				
<b>Gæld i forbindelse med direkte forsikring</b>				
Gæld i forbindelse med direkte forsikring	6	11	6	11
Heraf placeret under gældsposter tilknyttet markedsrenteprodukter i balancen	0	0	0	0
<b>Regnskabsmæssig værdi vedrørende gennemsnitsrenteprodukter</b>	<b>5</b>	<b>11</b>	<b>5</b>	<b>11</b>
<b>Note 32</b>				
<b>Gæld til kreditinstitutter</b>				
Gæld ifb. med aftaler om genkøb af obligationer (repo-forretninger)	18.387.396	16.524.963	-	17.733
Heraf placeret under gældsposter tilknyttet markedsrenteprodukter i balancen	962.944	682.851	-	751
<b>Regnskabsmæssig værdi vedrørende gennemsnitsrenteprodukter</b>	<b>17.424.452</b>	<b>15.842.112</b>	<b>-</b>	<b>16.982</b>
<b>Note 33</b>				
<b>Afledte finansielle instrumenter</b>				
Valutakontrakter: terminer/options	4.215	122.896	-	-
Aktiekontrakter: futures/options/warrants m.fl.		57.488	-	-
Kreditkontrakter: credit default swaps	125.595	9.056	-	-
Rentekontrakter: swaps/swaptioner	1.743.007	181.350	-	-
<b>Afledte finansielle instrumenter, i alt</b>	<b>1.872.816</b>	<b>370.790</b>	<b>-</b>	<b>-</b>
Heraf placeret under gældsposter tilknyttet markedsrenteprodukter i balancen	98.079	15.322	-	-
<b>Regnskabsmæssig værdi vedrørende gennemsnitsrenteprodukter</b>	<b>1.774.737</b>	<b>355.468</b>	<b>-</b>	<b>-</b>
<b>Note 34</b>				
<b>Aktuelle skatteforpligtelser</b>				
Aktuelle skatteforpligtelser	2.286.568	1.610.375	2.285.776	1.609.575
Heraf placeret under gældsposter tilknyttet markedsrenteprodukter i balancen	119.747	-	115.882	-
<b>Regnskabsmæssig værdi vedrørende gennemsnitsrenteprodukter</b>	<b>2.166.821</b>	<b>1.610.375</b>	<b>2.169.894</b>	<b>1.609.575</b>
<b>Note 35</b>				
<b>Anden gæld</b>				
Anden gæld	201.064	768.863	35.839	30.843
Heraf placeret under gældsposter tilknyttet markedsrenteprodukter i balancen	10.530	31.771	1.921	1.307
<b>Regnskabsmæssig værdi vedrørende gennemsnitsrenteprodukter</b>	<b>190.534</b>	<b>737.092</b>	<b>33.919</b>	<b>29.537</b>

(Alle beløb i 1.000 kr.)

	Koncernen		Pensionskassen	
	2021	2020	2021	2020
<b>Note 36</b>				
<b>Periodeafgrænsningsposter</b>				
Periodeafgrænsningsposter	56.159	38.906	29.588	18.376
Heraf placeret under gældsposter tilknyttet markedsrenteprodukter i balancen	2.941	1.608	1.586	778
<b>Regnskabsmæssig værdi vedrørende gennemsnitsrenteprodukter</b>	<b>53.218</b>	<b>37.299</b>	<b>28.003</b>	<b>17.597</b>

#### Note 37

##### Nærtstående parter

Pensionskassen har følgende transaktioner med tilknyttede virksomheder.

Pensionskassen sælger administrative ydelser til følgende tilknyttede virksomheder:

- MP Ejendomme II P/S, Gentofte
- Unip PE K/S, Gentofte
- Unip PE II K/S, Gentofte
- Unip Infra K/S, Gentofte
- Unip RE K/S, Gentofte
- MP Investment Management A/S, Gentofte
- LivData P/S, Gentofte
- Kapitalforeningen MP Invest, København

Pensionskassen køber formueforvaltning af MP Investment Management A/S

Alle transaktioner med nærtstående parter sker på omkostningsdækkende basis eller markedsmæssige vilkår

(Alle beløb i 1.000 kr.)

	Pensionskassen	
	2021	2020
<b>Note 38</b>		
<b>Sikkerhedsstillelser og eventualforpligtelser</b>		
Følgende aktiver til bogført værdi er optaget i registret efter § 167 i lov om finansiel virksomhed:		
Statsobligationer	13.793.905	15.232.598
Erhvervsobligationer	52.842.673	46.667.453
Kapitalandele	50.272.295	41.877.927
Kollektive Investeringsinstitutter	10.503.010	13.263.950
<b>Registrerede aktiver, i alt</b>	<b>127.411.882</b>	<b>117.041.928</b>

Pensionskassen og pensionskassens tilknyttede virksomheder MP Ejendomme II P/S og Unip ejendomme P/S er frivilligt momsregistreret på enkelte erhversejendomme. Der påhviler en almindelig momsreguleringsforpligtelse på pensionskassens ejendomme og i dennes tilknyttede virksomheder.

Pensionskassen og en række af pensionskassens helejede tilknyttede virksomheder indgår i en fællesregistrering for momsafregning og hæfter derfor solidarisk for momsbetalingen. AkademikerPension er valgt som administrationselskab i momsmæssig henseende.

Pensionskassen har givet tilsagn om deltagelse i investering i noterede kapitalandele med 19.353 mio. kr.

(Alle beløb i 1.000 kr.)

				Pensionskassen		
				Afkast før skat	2021	2020
<b>Note 39</b>						
<b>Specifikation af aktiver og deres afkast til markedsværdi 2021</b>						
Grunde og Bygninger	34,2 %	2.362.791	1.985.869			
Noterede kapitalandele	26,7 %	51.273.521	45.520.072			
Unoterede kapitalandele	37,6 %	18.521.001	13.993.496			
<b>Kapitalandele i alt</b>	<b>29,4 %</b>	<b>69.794.522</b>	<b>59.513.568</b>			
Stats- og realkreditobligationer	-4,6 %	38.596.799	36.577.520			
Indeksobligationer		0	0			
Kreditobligationer og emerging markets obligationer	9,2 %	39.756.493	35.631.381			
Udlån m.v.						
<b>Obligationer og udlån i alt</b>	<b>2,0 %</b>	<b>78.353.293</b>	<b>72.208.901</b>			
<b>Dattervirksomheder</b>	<b>14,0 %</b>	<b>3.453.591</b>	<b>2.482.296</b>			
<b>Øvrige investeringsaktiver</b>		<b>-1.144.456</b>	<b>2.263.649</b>			
<b>Totalt</b>		<b>152.819.742</b>	<b>138.454.517</b>			

#### Note 40

##### Risikooplysninger

I beretningen er der redegjort for pensionskassens politikker og mål for styringen af finansielle risici, og der henvises derfor til beretningens side 11

#### Note 41

##### Hoved- og nøgletaloversigt

I beretningen gengives hoved- og nøgletaloversigt, og der henvises derfor til beretningen, side 7.

(Alle beløb i 1.000 kr.)

	Pensionskassen		
	Oprindelig note 2020	Ændring	Ny note 2020
<b>Note 42</b>			
<b>Ændring af sammenligningstal</b>			
<b>Kapitalandele i tilknyttede virksomheder</b>			
Kostpris 1. januar	100.937.795	-3.626.037	97.311.758
Tilgang i året	27.282.796	-2.124.028	25.158.767
Afgange i året	-26.280.106	310.024	-25.970.082
<b>Kostpris 31. december</b>	<b>101.940.485</b>	<b>-5.440.041</b>	<b>96.500.443</b>
Værdiregulering 1. januar	24.907.075	-421.742	24.485.333
Udbytte fra tilknyttede virksomheder	-1.608.467	-	-1.608.467
Andel af årets resultat	10.512.324	-130.548	10.381.776
<b>Værdiregulering 31. december</b>	<b>33.810.931</b>	<b>-552.290</b>	<b>33.258.642</b>
<b>Regnskabsmæssig værdi</b>	<b>135.751.416</b>	<b>-5.992.331</b>	<b>129.759.085</b>
Heraf placeret under investeringsaktiver tilknyttet markedsrente i balancen	5.750.499	-	5.750.499
<b>Regnskabsmæssig værdi vedrørende gennemsnitsrente</b>	<b>130.000.917</b>	<b>-5.992.331</b>	<b>124.008.586</b>
<b>Kapitalandele i associerede virksomheder</b>			
Kostpris 1. januar	-	-	-
Tilgang i året	381.499	47.453	428.952
<b>Kostpris 31. december</b>	<b>381.499</b>	<b>47.453</b>	<b>428.952</b>
Værdiregulering 1. januar	-	-	-
Andel af årets resultat	1.184	-23.875	-22.691
<b>Værdiregulering 31. december</b>	<b>1.184</b>	<b>-23.875</b>	<b>-22.691</b>
<b>Regnskabsmæssig værdi</b>	<b>382.683</b>	<b>23.579</b>	<b>406.261</b>
Heraf placeret under investeringsaktiver tilknyttet markedsrente i balancen	16.211	-	16.211
<b>Regnskabsmæssig værdi vedrørende gennemsnitsrente</b>	<b>366.472</b>	<b>23.579</b>	<b>390.051</b>
Indtægter fra associerede virksomheder			
Årets værdireguleringer, jf. ovenfor	1.184	-23.875	-22.691
Udbytte fra associerede virksomheder	-50	-	-50
<b>Indtægter fra associerede virksomheder, i alt</b>	<b>1.134</b>	<b>-23.875</b>	<b>-22.741</b>



(Alle beløb i 1.000 kr.)

	Pensionskassen		
	Oprindelig note 2020	Ændring	Ny note 2020
<b>Note 42 fortsat</b>			
<b>Ændring af sammenligningstal</b>			
<b>Kapitalandele</b>			
Børsnoterede danske kapitalandele	34.863	-	34.863
Unoterede danske kapitalandele	1.218.572	4.431	1.223.002
Børsnoterede udenlandske kapitalandele	-	-	-
Unoterede udenlandske kapitalandele	220.570	5.962.224	6.182.794
Investeringsforeningsandele med kapitalandele	-	-	-
Heraf overført til tilknyttede virksomheder, note 13	-	-	-
<b>Regnskabsmæssig værdi, i alt</b>	<b>1.474.005</b>	<b>5.966.654</b>	<b>7.440.659</b>
Heraf placeret under investeringsaktiver tilknyttet markedsrente i balancen	62.440		62.440
<b>Regnskabsmæssig værdi vedrørende gennemsnitsrente</b>	<b>1.411.565</b>	<b>5.966.654</b>	<b>7.378.220</b>
<b>Likvide beholdninger</b>			
Likvide beholdninger	482.537	2.098	484.635
Heraf placeret under investeringsaktiver tilknyttet markedsrente i balancen	20.441	-	20.441
<b>Regnskabsmæssig værdi vedrørende gennemsnitsrente</b>	<b>462.097</b>	<b>2.098</b>	<b>464.195</b>

# Bestyrelsens og direktionens øvrige ledelseshverv



## Bestyrelsens og direktionens øvrige ledelseshverv

Stamdata	Uddannelse og ansættelse	Anciennitet i bestyrelsen	Valgperiode/udpegning	Medlem af AkademikerPension	Andre tillids- og ledelseshverv
<b>Janne Gleerup, 48 år, udpeget af DM, forkvinde</b>	Cand.mag og Ph.d., lektor. Ansæt ved Institut for Mennesker og Teknologi	3 år	Udpeget januar 2019	Ja	Medlem af DMs hovedbestyrelse samt næstformand i DM Universitet.
<b>Tobias Bornakke Bramsen, 36 år, medlemsvalgt, næstformand</b>	PhD., partner i Analyse og Tal F.M.B.A.	4 år	Januar 2022 til december 2025	Ja	Medlem af bestyrelsen i MP Investment Management A/S. Suppleant i Analyse & Tal F.M.B.A.
<b>Henrik Klitmøller Rasmussen, 62 år, valgt på generalforsamlingen</b>	Cand.scient.pol., selvstændig konsulent, Klitmøller ledelsesrådgivning. Særligt sagkyndigt bestyrelsesmedlem	8 år	April 2020 til april 2023	Nej	Formand for revisions- og risikoudvalget i AkademikerPension og medlem af bestyrelsen i MP Investment Management A/S. Desuden formand for Pensionskassen for Farmakonomerne og Farmakonomernes ejendomsaktieselskab, bestyrelsesmedlem i Keld Mortensens Fond.
<b>Lis Skovbjerg, 74 år, valgt på generalforsamlingen</b>	Særligt sagkyndigt bestyrelsesmedlem	9 år	April 2019 til april 2022	Nej	Næstformand for revisions- og risikoudvalget i AkademikerPension samt medlem af bestyrelsen i MP Investment Management A/S. Bestyrelsesmedlem i Pædagogernes Pensionskasse og formand for Revisions- og risikoudvalget i PBU.
<b>Ingrid Stage, 73 år, medlemsvalgt</b>	Cand.mag. og universitetslektor. Ejer af kursus- og oversættelsesvirksomhed "Fitting English"	6 år	Januar 2020 til december 2023	Ja	Medlem af revisions- og risikoudvalget i AkademikerPension.
<b>Dea Seidenfaden, 42 år, udpeget af Dansk Psykolog Forening</b>	Aut. psykolog, Specialpsykolog i Psykiatri	½ år	Udpeget november 2021	Ja	Næstformand (fungerende formand) i bestyrelsen i Dansk Psykolog Forening. Næstformand i Dignity, bestyrelsesmedlem i Akademikernes Centralorganisation samt bestyrelsesmedlem i Akademikernes A-kasse.
<b>Per Clausen, 67 år, medlemsvalgt</b>	Cand.phil. i samfundsfag	6 år	Januar 2020 til december 2023	Ja	Formand for Magistrenes A-kasse. Rådmand for Klima og Miljø samt formand for bestyrelsen for Aalborg Forsyning A/S, medlem af KL's bestyrelse og medlem af Aalborg Byråd.

Stamdata	Uddannelse og ansættelse	Anciennitet i bestyrelsen	Valgperiode/ udpegning	Medlem af AkademikerPension	Andre tillids- og ledelsehverv
<b>Sigrid Jørgensen, 64 år, udpeget af Gymnasieskolernes Lærerforening</b>	Cand.mag., Gymnasielærer på Bagsværd Kostskole og Gymnasium	3 år	Udpeget januar 2019	Ja	Næstformand i bestyrelsen for MA, Magistrenes A-kasse og medlem af hovedbestyrelsen for Gymnasieskolernes Lærerforening.
<b>Maja Holm, 35 år, medlemsvalgt</b>	Cand.scient., Gymnasielærer på Stenhus Gymnasium	2 år	Januar 2020 til december 2023	Ja	
<b>Lisbeth Torfing, 34 år, medlemsvalgt</b>	Ph.d. i nordisk sprog og litteratur	3 mdr.	Januar 2022 til december 2025	Ja	Byrådsmedlem i Horsens Kommune, Medlem af hovedbestyrelsen og forretningsudvalget i Enhedslisten samt medlem af KL's Arbejdsmarkeds- og Borgerserviceudvalg.
<b>Jens Otto Munch Holst, 57 år, direktør</b>	Cand.merc.aud., Direktør i AkademikerPension				Bestyrelsesformand i MP Investment Management A/S og MP Ejendomme II P/S (helejede tilknyttede virksomheder) samt LivData P/S. Bestyrelsesmedlem i Risk Intelligence A/S og medejer af Askehaven I/S.

# NOTER



# NOTER



# NOTER



AkademikerPension  
Smakkedalen 8  
2820 Gentofte  
[www.akademikerpension.dk](http://www.akademikerpension.dk)

